

UN POUR TOUS TOUS POUR UN

JOURNAL SUISSE D'EGYPTE

ET DU PROCHE-ORIENT

Organe Officiel
des
Sociétés Suisses

d'Égypte, de Palestine et de Syrie

Le Journal Suisse d'Égypte et du Proche-Orient est envoyé à tous les Suisses d'Égypte, et du Proche-Orient. Abonnements facultatifs : Égypte 50 P.T. par année. Pour la Suisse et l'Étranger : - 25 Frs. suisses par année.

Adresse télégraphique «HELVE»

Rédaction, Administration et Expédition : Bulkeley-Alexandrie Tél. R. 1541.



Le « Journal Suisse d'Égypte et du Proche Orient »

présente à ses lecteurs et amis, ses meilleurs vœux de

Joyeuses Pâques !

SUISSE - EGYPTE

Les relations commerciales entre l'Égypte et la Suisse en 1932

Une comparaison des échanges commerciaux entre les deux pays en 1932 et en 1931 montre, sous tous les rapports un fort déclin, dans les exportations comme dans les importations, en valeur comme en proportion. Ce déclin serait plus marqué encore sur les sommes, si l'on tenait compte de la dépréciation de l'unité monétaire, car la livre égyptienne de 1932 n'est pas celle des neuf premiers mois de 1931. Les comparaisons qui suivent ne sont donc exactes qu'en ce qui concerne les proportions, les comparaisons de valeur des marchandises devant être considérées comme conventionnelles.

Les causes de cette diminution des échanges sont connues : avantages sur la Suisse (pour une durée plus ou moins longue) des pays à monnaie dépréciée, restrictions qui s'imposent les consommateurs, — nationalisme économique, etc.

En 1932 les achats de la Suisse à l'Égypte se sont élevés, sans les lingots d'or à L.E. 679.000 (dont L.E. 658.000 pour le coton, contre L.E. 788.000 en 1931. Les ventes de la Suisse à l'Égypte ont atteint L.E. 299.000 contre L.E. 455.000 l'année précédente. Ainsi, diminution de L. E. 103.000 sur les achats, de L.E. 116.000 sur les ventes, de L.E. 225.000 sur les échanges. Les proportions se sont également affaiblies : 2,7 0/0 des exportations de l'Égypte sont entrés en Suisse (3 0/0 en 1931, 1, 1 0/0 des importations de l'Égypte est provenu de Suisse (1,3 0/0 en 1931), les échanges entre les deux pays forment 1,86 0/0 du commerce général de l'Égypte (2,07 0/0 en 1931).

La balance commerciale (chaque année défavorable à la Suisse d'une façon très nette), qui s'était améliorée quatre années de suite, a subi en 1932 une légère augmentation. Le solde des paiements de la Suisse à l'Égypte a diminué successivement de L.E. 64.000 en 1928, de L. E. 105.000 en 1929, de L.E. 587.000 en 1930, de L.E. 310.000 en 1931, et s'est accru de L.E. 7.000 en 1932. Ce solde s'est élevé l'année dernière à L.E. 380.000 contre L.E. 373.000 en 1931.

Comme chaque année, la Suisse a été en 1932 un des principaux clients de l'Égypte, et un de ses fournisseurs de moyenne importance. Elle tient encore le neuvième rang parmi les pays acheteurs, venant immédiatement après huit grandes nations : Grande-Bretagne, France, Allemagne, Italie, États-Unis, Japon, Espagne, Indes britanniques. Il est intéressant de noter quelques changements dans l'ordre des huit nations qui précèdent la Suisse : la Russie n'y figure plus, les États-Unis s'y retrouvent — l'Espagne et les Indes britanniques intervertissent leur rang.

Pour la première fois depuis de longues années, la Suisse ne tient plus la première place sur la base de la population des divers pays acheteurs : elle est distancée par la Grande-Bretagne et passe au deuxième rang (nous avons déjà mentionné la cause de ce changement : l'avantage, pour une certaine période, d'une monnaie dépréciée sur une monnaie intacte) : chaque Anglais a acheté en moyenne en 1932 des produits égyptiens pour P.T. 24 (P.T. 23 en 1931), chaque Suisse pour P.T. 19 (P.T. 25). Plus loin suivent le Français avec P.T. 7. (P.T. 9), l'Italien P.T. 5,5 (P.T. 4), l'Allemand et l'Espagnol P.T. 4,5 (P.T. 4 et P.T. 5), le Japonais P.T. 2 (P.T. 2), l'Américain P.T. 1,2 (P.T. 0,6), l'Hindou P.T. 0,3 (P.T. 0,4). Il y aurait donc progrès d'intensité pour l'Américain, l'Italien et l'Allemand.

Parmi les pays fournisseurs, la Suisse a passé du 17e rang qu'elle tenait en 1931 au 20e, comme en 1929 (21e en 1930). Elle s'est laissée distancer par trois pays qui la suivaient l'année précédente : Norvège, Perse, Suède.

Nous donnons ci-après les chiffres pour l'année 1932 des produits échangés entre l'Égypte et la Suisse et dont la valeur respective est supérieure à L.E. 4.000, avec le pourcentage du total des exportations ou des importations de ces produits. Nous y ajoutons à titre de comparaison les chiffres correspondants pour l'année 1931.

	Exportation d'Égypte en Suisse		1932 0/0 1931 0/0	
	L.E.	L.E.		
Coton Achmouni	297.900	3,2	373.400	3,2
» Sakellaridis	158.700	2,8	156.100	2,7
» Pilon	41.200	4,2	32.500	3,9
» autres qualités	160.200	3,8	212.200	13,5
1. Coton	658.000	3,7	774.200	3,9
2. Produits divers	11.500	0,2	3.200	0,05
3. Cigarettes	9.800	4,4	10.300	4,3
Total des marchandises	679.300	2,7	787.700	3,2
Lingots d'or	49.300	2,9	196.500	12,2
Total	728.600	2,7	984.200	3,5

	Importat. en Égypte de Suisse 1932 0/0 1931 0/0		L.E.		L.E.	
1. Montres	21.000	82	28.700	86		
2. Machines fixes à combustion inter	15.500	10	36.600	19		
3. Fromage	12.000	16	16.100	20		
4. Coton pur, tissus teints ou imprimés	10.600	15	18.600	16		
5. Surchauffeurs, économ.	10.200	35	4.200	18		
6. Lait condensé	9.300	37	15.800	47		
7. Appareils électriques	9.300	5	9.700	3		
8. Pièces détachées de mach.	6.800	10	6.200	9		
9. Soie pure, tissus	6.500	1				
10. Chocolat	5.000	12	12.300	23		
11. Tissus élastiques	4.000	19	4.700	22		
12. Générateurs, moteurs	3.800	2	16.100	9		
13. Appareils de lavage et manutention	3.100	5	11.500	16		
14. Chaudières à vapeur	—	0	6.600	9		

En 1932, la Suisse a acheté 1/27 du coton que l'Égypte a livré (1/25 en 1931), soit 1/11 des qualités diverses (1/7), 1/24 du Pilon (1/25), 1/31 de l'Achmouni (1/30) et 1/36 du Sakellaridis (1/37). Ces achats, comparés à ceux de l'année précédente, sont inférieurs de 5 0/0 pour le coton en général. La proportion a augmenté de 8 0/0 pour le Pilon, de 4 0/0 pour le Sakellaridis, elle ne s'est pas modifiée pour l'Achmouni — par contre elle a diminué de 35 0/0 pour les qualités diverses.

Les circonstances étant demeurées exceptionnelles, la Suisse a de nouveau acheté à l'Égypte des lingots d'or, mais en quantité beaucoup plus faibles que l'année précédente. L.E. 49.300 soit 2,9 0/0 du total contre L.E. 196.500 (12,2 0/0).

Les produits agricoles divers destinés à la Suisse ne forment toujours qu'une fraction sans importance des exportations de l'Égypte. Ils ont cependant quadruplé en 1932, passant de L.E. 3.200 (1/2 0/0) à L.E. 11.500 (2 0/0).

Quant aux cigarettes 4,4 0/0 de la production égyptienne s'est écoulée en Suisse, comme en 1931. La Suisse a fourni l'an dernier les 4/5 des montres que l'Égypte a achetées, 1/3 du lait condensé, des surchauffeurs et économiseurs, 1/5 des tissus élastiques, 1/6 du fromage, 1/7 des tissus teints ou imprimés de coton pur, 1/8 du chocolat, 1/10 des machines fixes à combustion interne et des pièces détachées de machines, 1/20 des appareils électriques et des appareils de levage et de manutention, 1/50 des générateurs et moteurs, 1/100 des tissus de soie pure.

Pour les raisons que nous avons déjà très fortement. Trois articles seulement mentionnées, la plupart des produits suisses ont diminué d'importance, parfois font exception : les surchauffeurs et économiseurs ont augmenté de 95 0/0, les appareils électriques, de 67 0/0, les pièces détachées, de 11 0/0.

Ainsi, plus aucune chaudière à vapeur n'est venue de Suisse (9 0/0 en 1931), pour les générateurs et moteurs, la diminution s'approche de 80 0/0, pour les appareils de levage et de manutention (ascenseurs, etc.) de 70 0/0, pour le chocolat, et pour les machines fixes à combustion interne, de 50 0/0, pour le lait condensé, pour le fromage, elle est de 20 0/0, pour les tissus élastiques, de 15 0/0, pour les tissus de coton, pour les montres, de 5 0/0.

Commission Commer. Suisse en Égypte Siège d'Alexandrie.

DEUX MUSICIENS SUISSES

A. Honegger et Conrad Beck

Le Concert symphonique qui aura lieu mardi à 9 h. 30 dans la Grande Salle des Fêtes du Cercle Suisse sera consacré aux œuvres de A. Honegger et de Conrad Beck.

Notre compatriote A. Honegger est né aux Hâvre, de parents zurichois, en 1892. Il fit ses études à Zurich et à Paris où il fit partie du fameux Groupe des Six qui devait marquer d'une si vive impulsion la jeune musique, en l'absence de la guerre. Il ne tarda pas à s'imposer à l'attention d'un public de plus en plus étendu. Honegger, a par ses œuvres, réalisé une sorte de synthèse de la sensibilité allemande et de la sensibilité française. En 1920, son « Horace victorieux » puis le « Roi David » (1921) surtout, « Judith » musique de scène des deux drames bibliques de René Morax créés au Théâtre du Jorat à Mézière, étend le domaine expressif et pittoresque de la musique et vaut au jeune et déjà célèbre compatriote une considération mondiale.



Honegger en Suisse. Le célèbre compositeur fait actuellement une tournée de conférences. Le voici accompagné de ses interprètes : le pianiste F. J. Hirt, Mme Berthe de Vigier et, tout à droite, M. A. Brun, violoniste.

Photo Rieder. Patrie Suisse.

Un opéra : « Antigone », « Pacific 231 » « Rugby », les « Cris du monde » et une « Symphonie » jalonnent depuis, la carrière magnifiquement remplie de A. Honegger qui dans toute la force de l'âge et en pleine plénitude de ses dons et de sa maîtrise, annonce de nouvelles œuvres qui achèveront de lui donner la place qui lui revient de droit, au tout premier rang des musiciens de notre temps.

Conrad Beck, né près de Schaffhouse, en 1901, est certainement après A. Honegger le musicien suisse dont le nom figure aujourd'hui, le plus souvent, au programme des grands concerts. Stravinsky, Koussevitski, Ansermet et bien d'autres ont donné à ses œuvres un grand retentissement.

Conrad Beck, établi depuis plusieurs années à Paris, est avec Honegger, le représentant le plus autorisé de cette magnifique floraison de la musique suisse qui s'est manifestée au lendemain de la guerre et dont l'honneur revient pour une bonne part, aux efforts et à l'appui des amateurs du Musik-Collegium de Winterthour, à M. Werner Reinhart en particulier. De ses œuvres — une quarantaine ont déjà été publiées jusqu'ici, — citons parmi les plus représentatives, 5 symphonies, 2 Concerts pour pianos, un Concert pour quatuor à cordes et orchestre et d'autres Concertos, deux Cantates, des Chœurs et de nombreuses pages de musique de chambre.



M. Conrad Beck sur le bateau qui l'emmena en Égypte.

Très moderne d'inspiration et de tendance, Conrad Beck, a lui aussi, de nombreuses œuvres en chantier et, lauréat du Prix Coolidge à Chicago en 1930, l'œuvre de notre compatriote est de celle qui ne cesse de grandir et d'affirmer sa vitalité et son rayonnement.

Conrad Beck est notre Hôte depuis quelques semaines. Sa femme musicienne de talent, est fille de Mr. et Mme Jacot-Descombes, dont la maison a toujours été un des foyers les plus vivants de la vie musicale de notre ville, et nous sommes particulièrement heureux de pouvoir, grâce au dévouement de Me. Hütel et de l'Orchestre Symphonique qu'il dirige avec tant d'autorité, prouver à notre éminent compatriote de passage, l'estime en laquelle nous tenons son talent, dont le prestige rejaillit sur notre Colonie tout entière.

F.

Une Quinzaine Suisse en Égypte

Exposition d'art et Manifestations intellectuelles et musicales

Sous les auspices de la Société suisse d'Alexandrie et de la Nouvelle Société Helvétique, s'est ouverte le 8 Avril dans la Grande Salle des Fêtes du Cercle Suisse à Chatby, une Exposition de Peinture groupant les envois de peintres et d'artistes suisses établis en Égypte.

Cette Exposition constitue une synthèse du mouvement artistique suisse en Égypte et permet de se rendre compte de la valeur et de la diversité des talents de ses représentants.

Une exposition d'art décoratif, d'architecture, d'Ameublement et de Photographie, complète le Salon de Peinture.

L'Exposition est ouverte du 8 au 21 avril de 1 h. de l'après-midi à 8 h. du soir.

L'entrée est gratuite et publique. Toutes les personnes qui s'intéressent à l'Art y sont cordialement invitées.

Des trois manifestations artistiques prévues, le Concert de Musique de chambre et le Récital littéraire ont déjà eu lieu, et ont été l'occasion d'un éclatant succès.

Nous publierons dans notre prochain numéro le Compte-rendu du concert de dimanche soir, dû à M. Ratteron ancien élève de la Schola Cantorum de Paris, ainsi que celui du Récital littéraire de mercredi soir. Disons sans plus tarder, que la présentation de l'œuvre poétique et romancée de Madame S. Jacot-Descombes par M. le Pasteur Widmer fut aussi approfondie que pénétrante et qu'elle fut écoutée avec l'attention la plus soutenue.

Mlle K. Weissenborn lut avec émotion des poèmes et quelques-unes des pages les plus caractéristiques de l'œuvre si riche déjà de Madame Jacot-Descombes.

Monsieur Fred Nourisson qui présenta le nouveau livre de vers M. R. Fiechter en prit prétexte pour broder sur le thème de la poésie, les arabesques les plus délicatement ingénieuses et subtiles. Il étudia ensuite le livre de M. J. R. Fiechter avec infiniment de tact et de sympathie et rendit à son auteur, un hommage où la finesse psychologique et littéraire de l'analyse rivalisait avec l'élégance de l'expression.

Monsieur R. Germond interpréta ensuite un choix d'une dizaine de poèmes extraits de « Gammes et Préludes »... L'art consommé du lecteur mit en pleine valeur ces poèmes qui furent compris et longuement applaudis par le nombreux public venu pour assister à ce récital littéraire.

Le Mardi 18 Avril à 9h.15, Grand concert donné par l'orchestre symphonique d'Alexandrie sous la direction de M. J. Huttel. Le Concert sera consacré aux œuvres de Honegger et de Conrad Beck. Ce concert symphonique sera précédé d'une causerie de M. le Pasteur Widmer.

« La musique en Suisse »

AU PROGRAMME

1. Prélude : Conrad Beck.
2. Pastorale d'été : A. Honegger.
3. Petite Suite : Conrad Beck.

Tempo di marcia ;
Andante ;
Allegro ma non troppo ;
Andante sostenuto ;
Presto ;

4. Le Roi David : A. Honegger. (Suite symphonique)
Introduction ;
Cortège ;
Psaume ;
La chanson d'Ephraïm ;
Chant de la Servante ;
La Danse devant l'arche ;

Les numéros 1, 2 et 4 sont présentés pour la première fois en Égypte

Billets en vente à l'entrée, au Cercle Suisse, dans les magasins de musique et les librairies au prix de P.T. 15 (taxe municipale comprise).

Pour les Membres du Cercle : Billets à P.T. 10 (taxe municipale comprise) dans les Bureaux Planta, Reinhart, Kupper et au Cercle).

Pour tous les renseignements concernant le prix et la vente des tableaux et des objets exposés, s'adresser au Secrétariat de l'Exposition.

Un membre du Comité est chaque après-midi à la disposition des visiteurs pour leur fournir tous les renseignements utiles.

Les personnes qui désireraient souscrire un exemplaire du monumental ouvrage « L'Égypte » publié par nos compatriotes Fred. Boissonnas et Paul Tremblay, sont priés de s'adresser au Secrétariat.

Les tapis exposés, dessinés et tissés sur place, sont en vente, à raison de 100 P.T. le mètre carré.

On accepte des commandes pour tous les objets décoratifs exposés à titre d'échantillon.

Une loterie dont les lots représentent une valeur de plus de 50 L.E. a été organisée.

Les billets numérotés de 1 à 500, sont en vente au prix de 5 P.T. l'un. Le tirage de la loterie aura lieu le samedi 22 crt.

La liste des numéros gagnants paraîtra dans le Journal Suisse d'Égypte et dans les journaux locaux.

L'Exposition se terminera le 21 au soir.

Le samedi 22 crt : Soirée de clôture. Un souper suivi d'une Représentation et d'une sauterie, seront organisés.

En Suisse

Le Congrès suisse du Tourisme Le tourisme dans notre économie nationale

Le Congrès suisse du tourisme qui s'est réuni à Zurich, a entendu un grand nombre de rapports, dont plusieurs offrent un vif intérêt.

M. le directeur Scherz et M. le Dr. Seiler, président de la Société suisse des hôteliers ont tous deux exposé la situation du tourisme et de l'hôtellerie dans le cadre de notre économie nationale.

Le tourisme, a déclaré notamment M. E. Scherz, peut être comparé à un fleuve qui, venant de l'étranger, se déverse en de nombreux canaux fertilisants sur tout le pays, procurant leur moyen d'existence à diverses branches de notre activité. De toutes les branches économiques dont le sort est lié au tourisme, l'hôtellerie prend le premier rang. D'après les chiffres de 1929, elle comptait 7003 entreprises, occupant 62.217 personnes. Les capitaux investis dans l'hôtellerie atteignent près de 2 milliards de francs. Le sort des banques se trouve étroitement lié à celui de l'hôtellerie par les dettes hypothécaires qui se montent à elles seules à plus de 800 millions de francs. Les recettes des hôtels font retour ensuite à de nombreuses branches de notre économie. L'agriculture en profite dans une large mesure. Environ 136 millions, soit le dixième du produit brut des produits agricoles sont utilisés par l'hôtellerie. Le capital investi dans l'agriculture étant de 10 milliards, on peut en déduire que le dixième de ce capital vit du tourisme. Ce chiffre s'élève à 1,3 milliard si l'on tient compte des produits agricoles, utilisés par les sanatoria, les pensionnats, les pensions.

Le tourisme influence aussi fortement le commerce : des magasins de tous genres, agences de voyages, établissements des étrangers et l'hôtellerie achète dans les bonnes années pour 50 millions dans le commerce.

Les entreprises de transport dépendent directement du tourisme. Les C. F. F., les entreprises de transport, les propriétaires d'autocars, les autocars postaux, l'aviation dépendent directement du tourisme. Les C. F. F. ont retiré en 1929, 30 millions du tourisme, les chemins de fer privés 20 millions et l'on peut dire que 700 millions investis dans les chemins de fer sont rendus productifs par le tourisme. S'il est difficile de préciser dans quelle mesure l'automobilisme profite du tourisme, on peut cependant rappeler qu'en 1929 il existait 79 lignes d'automobiles concessionnées, ayant transporté 3,6 millions de voyageurs. Les automobiles privées jouent un grand rôle elles aussi; il en est entré 177.000 en Suisse en 1931.

Les télégraphes profitent aussi de la large mesure du tourisme. D'après les estimations de la Société suisse des hôteliers, l'administration des postes en retire 15 millions annuellement.

Si l'on additionne ces chiffres, on se rend compte de l'importance capitale du tourisme pour notre économie nationale. 4 1/2 milliards, soit le onzième de notre fortune nationale, sont investis dans le tourisme (hôtels, pensions, sanatoria, instituts 2,3 milliards, — agriculture 1 milliard, — entreprises de transport 700 millions, — entreprises automobiles, autocars postaux, aviation 100 millions, — commerce, banques, assurances 600 millions). L'importance du tourisme apparaît encore plus grande si l'on tient compte de son rôle dans l'équilibre de notre balance commerciale. L'argent importé par les touristes exerce la même influence que l'exportation. Dans les années normales, les touristes apportent en Suisse une recette en devises d'un demi-milliard, même pendant l'hiver 1932-33 en pleine époque de crise, les devises importées ont atteint 50 à 60 millions. Le désir des voyageurs en Suisse n'est pas très près de disparaître et tout porte à croire que c'est le tourisme qui surmontera le plus rapidement la crise. Ceci montre la nécessité de tout faire pour le relèvement de notre industrie touristique; jamais le relèvement ne s'est fait si impérieusement sentir.

A son tour, M. le Dr. Seiler a relevé l'importance considérable que l'hôtellerie revêt pour le pays tout entier.

L'hôtellerie travaille pour toute notre économie nationale en créant de nouvelles et importantes possibilités d'habitat, notamment dans les régions montagneuses, en faisant connaître avantageusement notre pays et ses produits, et par sa réclame constante en vue de nous attirer des sympathies utiles.

La collaboration de l'hôtellerie avec d'autres branches de notre activité est un facteur économique de grande importance. Il n'y a peut-être pas une autre branche, qui, au même titre, serve autant à l'écoulement de nos produits; ses recettes retournent par de nombreux canaux dans notre commerce. Elle est avant tout un gros acheteur de nos produits agricoles (8 0/0 du produit brut). Elle procure du travail à l'industrie du bâtiment et faci-

lite le placement de nombreux produits industriels. Il ne faut pas oublier qu'elle ne reçoit qu'une partie des dépenses faites chez nous par les hôtels étrangers.

L'hôtellerie agit enfin sur deux facteurs de notre économie nationale, en assurant l'existence de nos chemins de fer et en influençant d'une façon heureuse notre balance commerciale. Sans un tourisme fortement développé, les chemins de fer ne pourraient plus assurer ni les communications avantageuses actuelles ni le transport des voyageurs avec le confort voulu et aux tarifs actuels. Sans le tourisme, dont l'hôtellerie est la base, l'exploitation de nos chemins de fer devrait être réduite et les tarifs élevés, ce qui désavantagerait naturellement notre économie nationale.

L'influence qu'exercent les recettes du tourisme en général et de l'hôtellerie en particulier sur notre balance commerciale est donc prépondérante, parce qu'elles forment le principal montant de l'amortissement de notre déficit commercial. A l'heure actuelle précisément où notre industrie d'exportation est paralysée, tous les efforts doivent être faits pour augmenter celles provenant du tourisme.

« L'hôtellerie, a conclu M. Seiler, peut donc prétendre avec raison être d'une importance capitale pour notre économie nationale. Depuis vingt ans elle lutte pour son existence et elle continuera dans cette voie, mais elle attend que le peuple suisse et ses autorités lui témoignent une plus grande sympathie et lui permettent de surmonter la crise intense actuelle, ceci dans l'intérêt même de notre vie économique ».

A ce propos le correspondant de la Gazette de Lausanne M. Ay. de M. ajoute — et tout est bien, qui finit bien —

Les préparatifs du « Congrès suisse du tourisme » ont accusé une fois de plus les différences de méthodes et de tempérament qui distinguent la Suisse allemande de la Suisse romande. Alors que les grandes associations hôtelières de l'Engadine et de l'Oberland bernois ont fait bloc pour organiser avec un plein succès des zones de réclame collective tout le long de la Bahnhofstrasse, de la gare centrale au Paradeplatz, nos associations de la Suisse romande, le « Pro Lemano » en particulier, paraissent avoir, sinon boudé, du moins quelque peu méconnu l'importance pratique de la semaine suisse du tourisme à Zurich.

Cette erreur initiale a été heureusement réparée dans la mesure toutefois où il est possible de rattraper le temps perdu et de suppléer par l'initiative individuelle aux avantages d'une action méthodique et concertée. On ne peut que féliciter nos amis de Montreux d'avoir su rallier les efforts des centres hôtelières du bassin du Léman, pour assurer à la Suisse romande la place qui lui revient dans le tableau du tourisme en Suisse.

Avec beaucoup de goût et d'à-propos les cités du Léman et de la vallée du Rhône occupent aujourd'hui les abords du Paradeplatz et la Bahnhofstrasse jusqu'au débarcadère. Lausanne miroite au centre de merveilleuses photographies. Vevey offre la vision d'une plongée dans l'azur au sortir d'un tunnel. Montreux et ses environs ont délégué dans la devanture d'un pâtisseries renommé quatre jeunes dandys, tout fleuris de narcisses. Dans le voisinage, une ronde d'enfants chantent autour d'un jet d'eau les joies innocentes des Salines de Bex, non loin de Lavey-les-Bains, modestement enfoui dans la bruyère, vis-à-vis des panoramas colorés de Chexbres et de Lavaux. Enfin Genève dédie aux passants le spectacle de ses quais en miniature, où les silhouettes des promeneurs baignent dans une lumière toute printanière.

XVIIe Foire suisse d'échantillons à Bâle

A Bâle, lors de la Journée officielle de la Foire d'échantillons le président de la Confédération, M. Schulthess, qui devait assister à cette journée officielle, en fut malheureusement empêché à prier le vice-président, M. Pilet-Golaz, d'apporter à la Foire les souhaits du Conseil fédéral.

Reçu par le président du Conseil d'Etat et ses collègues, M. Pilet parcourut toutes les halles de la Foire, s'arrêtant ici et là, au Pavillon de l'horlogerie, au stand de propagande des C. F. F., etc., partout accueilli avec le respect et la sympathie que notre compatriote s'est acquis tout particulièrement à Bâle où il est déjà venu à deux ou trois occasions.

Le banquet réunissait environ deux cents invités; présidents et vice-présidents des Chambres fédérales, du Tribunal fédéral, du Tribunal des assurances, le ministre suisse à Rome, M. Wagnière, à Paris, M. Dunant, nos consuls de Lyon, de Strasbourg, de Mannheim, etc., les représentants des divers Conseils d'Etat, dont M. Bujard, pour Vaud; et les représentants de la B. R. I. et de nombreuses associations économiques, parmi lesquelles le Comptoir de Lausanne, avec son président, M. Failletaz et son directeur,

M. Santschi. Le corps consulaire de Bâle se trouvait également au complet bref, toutes les personnalités du monde politique et économique s'étaient rendues à l'invitation du Conseil d'Etat de Bâle.

Ce fut M. Ludwig, président de ce Conseil, qui leur souhaita la bienvenue tout en se félicitant du succès remporté jusqu'ici par la Foire. Dans sa péroraison, M. Ludwig, dont on connaît la cranerie, fit appel à notre esprit de solidarité tant économique que politique, à la compréhension réciproque des classes sociales.

M. Pilet prit, à son tour la parole, regrettant l'absence de M. Schulthess, et s'excutant de n'avoir pu, faute de temps, préparer le discours de circonstance. Ce qui nous a valu, d'ailleurs, une improvisation remarquable. L'orateur ne se dissimule pas la gravité de la crise, plus dangereuse peut-être que celle de 1914-18, parce qu'elle arrive comme une vague de gaz, pernicieuse et surnoise, mais ne nous abandonnons pas au découragement; notre situation générale, si elle est particulièrement grave, n'a cependant rien d'exceptionnel. La Suisse a déjà passé par ces phases critiques, mais s'en est toujours tirée et est même sortie raffermie, grâce à une volonté réfléchie, persévérante, dont la Foire est un bon témoignage.

Ce thème, M. Pilet l'a étendu et approfondi avec une maîtrise qui a fait grande impression sur ses auditeurs.

Malgré la crise aiguë que nous traversons, la Foire de 1933 réunit plus d'exposants que celle de l'année dernière, c'est-à-dire que la progression continue, mais faiblement, comme si le chiffre de 1100 et quelque devait rester la norme. Qu'il y ait eu augmentation cette année encore ne prouve malheureusement pas que les perspectives de notre avenir économique soient meilleures; dans son discours d'ouverture, M. Meile, directeur de la Foire, a attribué cette augmentation, d'une part à la force de résistance morale de nos commerçants et industriels, d'autre part, à la confiance croissante dans la valeur économique et le pouvoir d'expansion commerciale de la Foire.

Les rentrées provenant des locations sont d'environ fr. 585.000, somme qui n'avait jamais été atteinte. Quant aux groupes eux-mêmes, nous les retrouvons à peu près tels quels, avec légère progression du groupe textile et de celui des machines. L'industrie horlogère a de nouveau monté son pavillon, qu'il a fallu même agrandir d'une galerie, et l'effort fourni par nos horlogers est d'autant plus méritoire que personne n'ignore dans quelles difficultés ils se débattent.

Pour loger l'industrie du meuble, en dégageant du même coup les autres halles devenues insuffisantes, la Foire a construit un nouveau corps de bâtiment qui permet de gagner une surface d'exposition de 3000 m2. Signalons encore comme nouveauté le groupe de l'aménagement des salons de coiffure et un petit groupe de « propagande touristique » qui ne rentre pas à proprement parler dans le cadre de la Foire mais dont il a été néanmoins tenu compte pour venir en aide à notre tourisme. Enfin nous avons appris que l'Office suisse d'Expansion commerciale entretiendrait en collaboration avec les Chambres de commerce suisses à l'étranger un bureau chargé de donner aux visiteurs toutes les informations économiques désirables. Le directeur de cet Office à Zurich, M. Lienert, fit une conférence sur les « nouvelles directives suivies en politique d'expositions en Suisse » pour conclure que ces manifestations devaient se concentrer sur la Foire, le Comptoir, le Salon de l'Automobile et sur les expositions fédérales ou cantonales.

Le salon de l'horlogerie, manifeste sans contredit le plus gros effort collectif tenté à la Foire. C'est dans cette branche aussi, dont l'exportation atteignait au bon temps 300 millions, que l'enjeu est le plus formidable.

D'après les pièces exposées dans les vitrines, comme d'après les déclarations faites à la Journée horlogère, la tendance qui s'affirme, c'est — après une hésitation passagère — le retour à la montre de qualité, protégée par la marque. Pour la pacotille, la Suisse ne pourra jamais concurrencer les bas prix des fabriques étrangères. Mais en abandonnant la qualité, l'horlogerie suisse ruinerait son crédit, son prestige.

Le Salon de Bâle donne une idée complète de l'ensemble de la production horlogère suisse. Cinquante-cinq maisons y figurent. Bienne, la Chaux-de-Fonds et le Locle sont représentés chacun par neuf firmes, Genève par quatre, Granges par trois, Saint-Imier par deux; les autres unités égrenées se répartissent sur tout le Jura, de la vallée de Joux à Schaffhouse.

La pléiade des as est impressionnante. Patek de Genève, Longines de St-Imier, Ditisheim de la Chaux-de-Fonds, Oméga de Bienne, Zenith et Nardin du Locle exposent ces chef-d'œuvre de mécanique

qui se disputent les premiers prix aux concours de Genève, de Neuchâtel et de Kew-Teddington. Ajoutons-y une des doyennes locales, la maison Ch. Tissot, qui fête cette année son 80e anniversaire et dont les mouvements antimagnétiques maintiennent la vieille réputation.

A côté de la pièce de haute précision, chronomètres de marine, d'observatoire ou de poche, à côté des montres-bijoux où l'art du joaillier rehausse celui de l'horloger, les recherches continuent à se porter vers les montres-sports.

Montres incassables : la Zodiac de A. Calame fils, qui supporte la chute du haut de la tour Eiffel, la Revue Sport, tombée sans dommage d'un avion planant à 1100 m., la Reverso de Le Coultre, qui se re-

tourne au besoin, l'Helvetia, l'Eterna, d'autres encore.

Dans les bonnes qualités courantes, la plupart des maisons introduisent — pour faciliter les réparations — les pièces interchangeables; et l'on a réduit les ébauches, les spiraux et les balanciers à quelques types standardisés.

Les 200 horlogers suisses réunis à Bâle ont affirmé leur volonté de lutter. Des représentants de 14 pays étrangers appartenant à trois continents assistaient à ce congrès. C'est dire que l'intérêt ne manque pas. Espérons que les échanges seront plus faciles qu'il y a quelques mois où un client offrait d'acheter pour 20.000 frs. de montres, si l'on acceptait en paiement... du maïs ! H.M.R.

INSTITUT PRÉALPIN POUR JEUNES FILLES

Prof. BUSER

TEUFEN

via St. Gall — Sur une hauteur ensoleillée dans la banlieue de Saentis.

Etudes complètes primaires et secondaires jusqu'au baccalauréat. — Langues vivantes. — Diplôme commercial. — Cours ménagers. — Leçons de musique. — BÂTIMENT SÉPARÉ POUR FILLETES. Méthodes rationnelles de culture physique et d'hygiène. Sports, gymnastique. C'est l'Institut où les jeunes filles de nos compatriotes Suisses de l'étranger reçoivent la meilleure éducation et où on leur forme une personnalité harmonieuse et saine.

Branche française de l'Institut : **Chexbres** sur VEVEY près Lausanne

Situation la plus belle dominant tout le Lac Léman. RÉFÉRENCES EN EGYPTÉ.

KING DAVID HOTEL JERUSALEM

L'Hôtel le plus luxueux en Orient construit en 1930
200 Chambres, 100 Salles de bain

LE PLUS GRAND CONFORT A DES
PRIX MODÉRÉS

Ouvert toute l'année

Atelier de réparation SILBER RADIO

7, Rue Fouad Ier. = Tél. 7090.

sous la direction d'un technicien spécialiste de T. S. F. examen gratuit de tous postes récepteurs, réparations garanties, construction des antennes spéciales anti-parasitaires, en stock lampes et pièces de rechange pour tous les systèmes d'appareils, une réparation de notre atelier équivaut à une garantie authentique.

Salonica Cigarette Cy.

Fournisseur de S.M. le ROI d'Egypte

LES CIGARETTES FUMÉES PAR L'ELITE

AGENT SUISSE :

A. Dürr & Cie. z. Trülle (Zurich)

Pour avoir une audition parfaite,
Pour égayer votre Home,
un appareil

Radio ou Radio-Gramophone

dernier modèle à 10 lampes

“His Master's Voice”

K. Fr. VOGEL - W. & E. VOGEL & Co. Successeurs

ALEXANDRIE : 28 Rue Chérif LE CAIRE : 16, Rue Maghraby HELIOPOLIS : 10, Boulevard Abbas



Maux de Tête - Douleurs - Névralgies

Les Comprimés

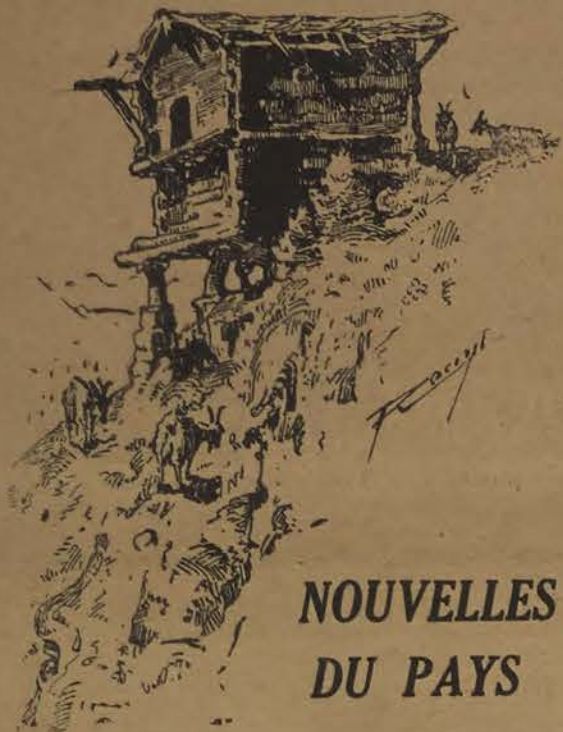
CIBALGINE

apaisent la douleur, calme le système nerveux et combattent efficacement l'insomnie due aux maux de tête, de dents, fièvre, insomnie nerveuse, etc...

Société pour l'Industrie Chimique à Bâle (Suisse)

Les Comprimés CIBALGINE

se trouvent dans toutes les Pharmacies et Drogueries.



NOUVELLES DU PAYS

Le mouvement de notre commerce extérieur

Les mouvements périodiques que l'on note dans la règle dans le commerce extérieur suisse se sont produits en février dans l'orientation attendue. Le recul de janvier, dû particulièrement à des causes saisonnières, a été suivi en février d'un accroissement du volume extérieur.

En février, les importations se sont élevées à 121,4 millions contre 112,7 millions le mois précédent, soit 8,7 millions de plus. Les exportations se sont accrues de 8,5 millions, soit du 13,4 0/0 comparativement au mois de janvier, et ont atteint la somme de 71,8 millions.

Comparativement au mois de février 1932, la valeur des importations a baissé de 38,4 millions (moins 24 0/0) et la valeur des exportations de 12,7 millions (moins 15,1 0/0).

Si l'on ajoute les chiffres résultant encore de changements de méthode en matière de statistique commerciale (inclusion du trafic de finissage et de réparations dans le commerce spécial: importation 6,9 millions de francs, exportations 7,9 millions de francs), la régression des importations s'élève à 45,3 millions et celle des exportations à 20,6 millions.

Le solde passif du commerce extérieur s'est enflé de façon très minime en février 1933, par suite d'une moindre augmentation des exportations. Ce solde passif, qui s'élève à 49,4 millions en janvier, a passé à 49,6 le mois suivant.

Une effrayante statistique

C'est celle que publie trimestriellement le B.I.T. sur le total des chômeurs dans les différents pays, et bien que ces chiffres ne puissent pas être comparés entre eux de façon absolument certaine, parce qu'ils ne portent pas tous exactement sur les mêmes catégories de personnes (les uns tenant compte uniquement des chômeurs indemnisés, les autres des chômeurs inscrits dans les offices de placement, d'autres encore des chômeurs assurés, etc.), il est cependant facile de se rendre compte de la marche ascendante de tous ces chiffres durant l'année 1932. En voici d'ailleurs quelques-uns :

Pays	1931	1932
Allemagne	5.059.773	5.357.643
Autriche	273.658	329.707
Grande-Bretagne	2.734.854	2.849.025
Belgique	196.896	331.168
Danemark	66.478	113.273
Pays-Bas	107.372	166.325
Suisse	56.186	91.037
Tchécoslovaquie	88.600	173.706
France	123.891	292.552
Italie	9009.234	1.075.106

(Extrait des Informations sociales du B. I. T.)

Une maison-musée à Lucerne

Le Conseil municipal lucernois propose au Conseil communal de procéder sur le domaine de Tribschen, où vécut Richard Wagner, à la remise en état de l'habitation et des environs, le tout devisé à frs. 148.000.

Une fois ces travaux de rénovation effectués, les locaux du rez-de-chaussée seraient transformés en musée consacré au grand musicien qui écrivit là plusieurs de ses œuvres les plus importantes.

La famille du maître de Bayreuth et la «Société des amis suisses de Wagner» prêteront leur appui à cette œuvre.

Le public sera admis ainsi à visiter le domaine et la maison historique de Tribschen. L'ouverture de ce musée se fera ainsi dans l'année même où sera célébré le 50^e anniversaire de la mort de Wagner.

Baisse de salaires aux usines Dubied, Couvet

Le personnel de cette importante industrie neuchâteloise, au nombre d'un millier d'employés et d'ouvriers, a entendu un rapport de Monsieur G. Roulet, secrétaire social, au sujet de la marche de l'entreprise et de l'obligation dans laquelle elle se trouvait de réduire les salaires de 8 à 11 0/0.

De ce rapport, nous extrayons les passages suivants :

« Après un examen approfondi de tous les genres de travaux, des diverses responsabilités, nous avons été amenés à décider des baisses de salaires allant de 8 à 11 0/0. Nous avons admis des exceptions en moins et en plus. Il est équitable que les quelques jeunes ouvriers ou employés engagés depuis la crise à un salaire de début soient mis au niveau de gain de ceux ayant même âge, mêmes fonctions, même rendement. La baisse d'aujourd'hui, ajoutée à celle de fin 1931, ramènera les salaires un peu au-dessus de ce qu'ils étaient en 1923 par rapport à l'indice du coût de la vie. Le pouvoir d'achat étant donné les nombreuses et importantes baisses de prix, ne serait pas au-dessous de celui de 1923 si la semaine de travail était complète.

« Comme nous nous rendons bien compte que cette réduction de gain sera difficile à supporter, surtout pour les pères de famille, nous étendrons les allocations familiales.

Saint-Gall et Argovie ont voté

St-Gall a été l'un des cantons les plus durement touchés par la crise ; son industrie de la broderie, jadis florissante, et qui portait nos dentelles dans le monde entier, a presque complètement disparu. Autrefois, Saint-Gall était la terre classique des luttes entre radicaux et catholiques ; depuis plusieurs années les socialistes sont entrés en scène, et sous la conduite de chefs modérés comme le conseiller national Huber, ils ont rapidement progressé. Il y a trois ans, grâce à l'effondrement du parti démocratique ouvrier, ils acquirent sept sièges et envoyèrent 33 députés dans une assemblée qui en compte 173. Dimanche passé, ils n'ont gagné qu'un siège ; malgré la crise et la campagne qu'elle a menée contre la réduction des salaires, l'extrême-gauche est restée quasi stationnaire. Elle gagne deux sièges dans le bas Rheimthal et le district du Lac, mais en perd un à Saint-Gall au profit des communistes qui, avec un député, font pour la première fois leur entrée au Parlement st-gallois.

Les vaincus de la journée sont les radicaux qui perdent six sièges ; ils ont été affaiblis par la formation d'un nouveau parti économique, dit parti des paysans et de la classe moyenne qui leur enlève deux mandats dans le Werdenberg. De 62 députés, ils tombent à 56. Ce qui constitue un lourd échec. En revanche, les catholiques enregistrant une avance de 1800 voix, portent leur députation de 76 membres à 79. Leur succès est d'importance.

En Argovie, la situation ne s'est pas modifiée ; le nouveau Grand Conseil qui comptera 215 membres, soit 15 députés de plus que l'ancien se composera de 68 socialistes (62), 52 conservateurs-catholiques (49), 46 paysans (43), 43 radicaux (41) et 6 évangélistes (5). Tous les partis marquent une avance. Les socialistes, en tête, avec 2000 voix de plus qu'aux dernières élections, ce qui leur permet d'emporter six sièges, sur les 15 nouveaux, mais il faut noter que ce sont les districts industriels qui ont bénéficié de l'accroissement du corps électoral.

Un accident

Un grave accident d'automobile est survenu jeudi soir vers 23 heures, près d'Augst.

Une voiture dans laquelle se trouvaient 5 personnes, M. Ernest Sarasin von der Mühl, fabricant de rubans, son épouse, deux autres dames et le chauffeur, voulant dépasser un camion, heurta un arbre et capota.

Me Sarasin, grièvement blessée, a succombé à une embolie, à l'hôpital. Son mari est également grièvement atteint, mais on espère le sauver. Les deux autres dames ne portent que de légères contusions. Quant au chauffeur, il a quelques côtes brisées.

M. Ernest Sarasin von der Mühl est une personnalité très connue du monde économique et financier de Bâle.

Réorganisation de la Banque d'Escompte Suisse

Voici, les modalités du plan de réorganisation de la Banque d'Escompte suisse, à Genève :

Le capital ordinaire actuel, de 70 millions de francs, sera réduit à 140.000 fr. par réduction de la valeur nominale de chaque action ordinaire de 500 à 1 fr. Ces actions seront désormais dénommées actions série B.

Le capital privilégié actuel, de 40 millions de francs, sera porté à 75 millions de francs par l'émission de 35 millions de francs d'actions nouvelles souscrites principalement par divers créanciers en conversion de leurs créances. Les actions privilégiées, d'une valeur nominale de 500 fr. chacune, seront désormais dénommées actions série A.

Après la réorganisation, le capital social de la Banque d'Escompte suisse se montera donc à fr. 75.140.000. Dans ce montant sont comprises les actions qui devraient être remises aux actionnaires de la Banque de Dépôts et de Crédit dans le cas d'une fusion avec la Banque d'Escompte suisse.

Les droits respectifs des deux catégories d'actions seront les suivants :

Droit de vote : Les actions série A auront droit à cinq voix chacune et les actions série B à une voix chacune dans les assemblées générales.

Répartition du bénéfice : Le bénéfice net annuel sera réparti selon l'ordre ci-dessous :

1. 5 0/0 au minimum en faveur du fonds de réserve ordinaire, tant que celui-ci ne sera pas égal au dixième du capital social ;
2. dividende non cumulatif aux actions série A jusqu'à concurrence de 6 0/0 ;
3. dividende aux actions série B jusqu'à concurrence de 6 francs par action ;
4. 10 0/0 du solde au Conseil d'administration ;
5. le solde, après les prélèvements qui précèdent, pourra être affecté par l'assemblée générale à la constitution de fonds de réserve spéciaux ou à tout autre but, notamment à la répartition d'un dividende supplémentaire sur les actions série B. Les actions série A n'auront droit à aucun dividende supplémentaire.

Répartition en cas de liquidation : L'actif net disponible après acquittement du passif sera employé à rembourser en premier les actions série A, jusqu'à concurrence de leur montant nominal, et en second lieu les actions série B, jusqu'à concurrence de 500 fr. par action. Le surplus éventuel sera réparti entre tous les actionnaires proportionnellement au nombre de leurs actions, quelle que soit la série à laquelle elles appartiennent.

Le procès Wolfensberger et Widmer à Zurich

Le procès dans lequel est impliquée la Banque Wolfensberger et Widmer, S. A., qui, le 2 novembre 1928, ferma ses guichets en se déclarant insolvable, a un vif intérêt. La faillite de l'établissement entraîna pour les créanciers une perte totale d'environ 15 millions de francs. La banque en déconfiture se livrait surtout à des spéculations sur les devises.

L'acte d'accusation, reproche au principal accusé, le banquier Hans Widmer, 37 ans (qui fut à deux reprises détenu et remis ensuite en liberté sous caution de 50.000 fr.), d'avoir commis des escroqueries répétées s'élevant entre 2 et 4 millions de francs. L'inculpé a recommandé à une centaine de personnes en donnant de faux renseignements, l'achat d'actions sans aucune valeur de la «Metallbank S. A.» de Zoug, qu'il avait lui-même fondée.

Le banquier promettait à sa clientèle trop crédule un dividende de 20 0/0 alors que le capital-actions était déjà perdu. En outre, l'acte d'accusation reproche au banquier Widmer et à un autre prévenu, M. Ernest Wolfensberger, également banquier, 42 ans, d'avoir fait une banqueroute frauduleuse parce que tous deux, qui jouissaient l'un et l'autre d'un revenu annuel de 120.000 fr. portèrent de fausses indications dans les livres de comptabilité et falsifièrent les bilans à fin décembre 1926 et 1927. Un troisième accusé est prévenu de complicité dans la falsification de la comptabilité. Il s'agit d'un comptable, M. Otto Hürlimann, âgé de 40 ans.

Près de 150 témoins ont été cités pour ce procès qui durera, pense-t-on, près de 2 semaines et demi. Les diverses expertises comptables demandées et qui joueront un rôle important dans les débats, ne comprennent pas moins de 600 pages.

3000 réfugiés juifs à Bâle

L'Agence télégraphique suisse déclare que la police frontière du canton de Bâle-Ville a, sur l'ordre de la direction de

police, procédé à un contrôle rigoureux de la frontière et que, du 30 mars au 2 avril (le samedi 1^{er} avril fut la journée du boycottage juif dans toute l'Allemagne, il est entré en Suisse par Bâle 3000 Juifs fugitifs.

Une invasion

Zurich lutte depuis des mois contre une véritable invasion de ces chevaliers du doux far niente, tous venus de l'autre rive du Rhin ; la police en a refoulé ces jours derniers une trentaine... lesquels reviennent sur les lieux de leur fructueux négoce par des voies détournées ; c'est le cas de ceux dont il est fait mention ci-dessus.

Ces gens-là disposent d'une organisation que l'on pourrait qualifier de merveilleuse, n'était son but. Tout le long de la frontière, dans l'ancien grand-duché, sur les rives du lac de Constance en passant par le Wurtemberg et la Bavière, des «bourgeois» sont disséminés ; les auberges y tiennent lieu de locaux, les aubergistes de croupiers. C'est là que sont établies des listes d'adresses vendues à bon prix aux mendiants, là que se concentrent les renseignements propres à être de quelque utilité à la gent des tire-au-flanc. Comme à Wall Street ou au Stock Exchange, les prix varient suivant la vague de hausse ou de baisse, selon les prévisions. Tel mendiant achète ses listes à la baisse en spéculant sur la hausse. Tel autre ne quitte guère les bords du grand fleuve, si ce n'est pour passer d'une pinte à l'autre et y «renfiler» ses listes à prix fort.

Quant au service de renseignements, on peut dire qu'il est de qualité supérieure ! On a trouvé sur un des mendiants arrêtés à Zurich une liste de personnes aisées, établie d'après le registre des impôts. Il n'y figure, bien entendu, que les contribuables huppés dont on a eu soin d'éliminer, par d'habiles enquêtes ou filatures, les trop «mauvais coucheurs». Une section du bureau de renseignements ambulants — on ne se fixe nulle part par mesure de précaution — s'occupe exclusivement d'établir la liste des pasteurs ; une autre, de la liste des domiciles des agents et fonctionnaires de police. Dans tous les documents fournis, on précise l'attitude à observer chez les gogos ; ici, ce sera une forte teinte de pitié, là on sanglotera, ailleurs on ferapreuve de la plus basse hypocrisie...

Ces renseignements et d'autres sont expédiés à l'organisation centrale des bords du Rhin, où l'on ne se borne d'ailleurs pas à la consultation des listes ; on y

rédige encore des suppliques, toujours à vendre, bien entendu, des certificats établissant que le quémandeur est un blessé de guerre, ou — entre autres légitimations — que c'est un Suisse rentrant de l'étranger !

Les affiliés à ce service spécial, offrent en général des découpages qu'ils affirment avoir exécutés eux-mêmes en tant que débutants dans la carrière des arts décoratifs si ce n'est des beaux-arts, mais qui, examinés de plus près, se révèlent de vulgaires découpures de journaux. Ces découpages, comme le reste, sont fabriqués et vendus par kilos en Allemagne, achetés un pfennig et revendus un franc à Zurich ! On offre aussi au prix fort des cartes postales «artistiques» que l'artiste-colporteur jure avoir peintes ou dessinées lui-même, mais qui sont en réalité bâclées par milliers en Allemagne.

Nous aurons à peu près tout dit en signalant enfin, d'après la «Nouvelle Gazette de Zurich», qui paraît exactement renseignée, qu'un service d'autos fonctionne entre la frontière allemande et Zurich, organisé spécialement pour les mendiants qui sont transportés pour le prix de huit francs. C'est encore un aubergiste de l'autre rive du Rhin qui a eu cette géniale idée. L'homme, un philanthrope en son genre, héberge les mendiants jusqu'à leurs huit derniers francs et les réexpédie en Suisse après franche ripaille dûment payée. Il leur fait même crédit au besoin, certain de n'y rien perdre. Et, de fait, ses hôtes sont l'honnêteté même, en ce domaine tout au moins ; aucun n'a refusé, jusqu'ici, le remboursement que l'aubergiste envoie par la poste lorsqu'il apprend que quelqu'un de ses débiteurs est dans l'abondance.

Sur l'un des mendiants arrêtés en une autre occasion, on a trouvé une lettre destinée à ses parents ; on y lit ceci : «On peut très bien séjourner en Suisse sans passeport ; l'essentiel est de ne pas se faire pincer, sinon c'est l'expulsion. Ça n'a d'ailleurs guère d'importance. On rentre le lendemain. Les postes de frontière laissent passer tout le monde... On ne se fait pas une idée de la bonté et de la confiance des gens... J'ai l'intention d'aller prochainement à Berne ; il paraît qu'on y gagne davantage et que la vie est encore plus agréable qu'à Zurich».

Messieurs
Davies Bryan & Co.
suscitant
des réductions très
sensibles sur les prix
de divers articles dans
plusieurs de leurs
rayons
tant à
Alexandrie qu'au Caire.
Une visite
est cordialement sollicitée.

Suisses d'Egypte
au passage au Caire
n'oubliez pas de visiter
les Salles d'Exposition
G. PAVID & Co
Rue Elfi Bey, Le Caire
notre compatriote y expose
les derniers modèles
"PEUGEOT" et "DODGE"
ainsi que les célèbres appareils
de Radio U.S. "APEX"
Patins "MATADOR"
Facilités de paiement
Maison Suisse de confiance
Garage, location, pièces de rechange
réparations — huile — benzine

WINDSOR PALACE HOTEL
ALEXANDRIE
Descendez au Windsor Palace.
C'est l'Hôtel qui vous donnera
le plus de satisfaction.
100 chambres,
80 avec salle de bains.
Position idéale

AMATEURS de T. S. F. UN RADIO
NORA
vous offre
le maximum de plaisir
En vente chez :
J. CALDERON
LE CAIRE : 118, Rue Emad El Dine.
ALEXANDRIE : 18, Rue Chérif Pacha.
Facilités de paiement

Une nouvelle conception du plaisir dans un appareil de Radio
RCA
Pour vous qui désirez une SENSATION dans votre maison, pour vos amis, dans vos fêtes familiales, achetez un APPAREIL RCA, modèle R24A, au nouveau CIRCUIT INTRAVARIO, nouvelle patente exclusive de la RCA (RADIO CORPORATION AMERICA)
C'est un RADIO parfait soit par son nouveau circuit, soit par le style de son meuble.
Une simple audition vous convaincra. Nous vous montrerons le dos de l'APPAREIL, et ferons ressortir les preuves visibles du CIRCUIT qui s'y trouve... fait prouvant des qualités inhérentes à tous les appareils de RADIOS R.A.C.
Intravario
AGENTS EXCLUSIFS
M. L. FRANCO & Co
Magasins d'Exposition
ALEXANDRIE, Tél. 6557 Rue Toussoun Pacha No.7. — CAIRE, Tél. 45432, Rue Kasr El Nil No. 26
PORT-SAID, "Radio Gramo Hall" Avenue Farouk.
Ventes à paiements mensuels

PETIT GRUYÈRE AUTHENTIQUE

NESTLÉ

le doyen des
laits suisses

NESTLÉ

Préparé en Suisse suivant la formule
originale de l'Inventeur

EN VENTE PARTOUT

Banque Belge et Internationale en Egypte

Société Anonyme Egyptienne, autorisée par Décret Royal du 30 Janvier 1929.

Capital souscrit L.E. 1.000.000 = Capital versé L.E. 500.000

Siège Social au Caire: 45, rue Kasr el Nil.

Siège d'Alexandrie: 10, rue Stamboul

Correspondants dans les principales Villes du Monde. — Traite toutes les opérations de Banque.

La Banque Belge et Internationale en Egypte a repris les Succursales Egyptiennes de la Banque Belge pour l'Etranger. Elle a été fondée sous le patronage d'un groupe de Banques européennes et américaines importantes, parmi lesquelles figure la Banque Commerciale de Bâle.

Banque Commerciale de Bâle

Zurich BALE Genève

Capital-actions entièrement versé et réserves Fr. 133.500.000

Toute opérations de banque aux meilleures conditions.

Affiliation en Egypte: BANQUE BELGE ET INTERNATIONALE EN EGYPTE

Représentant à Alexandrie: R. L. DELAQUIS

HOME INTERNATIONAL

DES AMIES DE LA JEUNE FILLE

Rue Sultan Abd-el-Aziz Mazarita, — ALEXANDRIE

PENSION POUR JEUNES FILLES

PRIX: P.T. 10 à 25 par jour suivant la chambre

Proximité de la mer. Tél. 2056 En Ville

Bureau de Placements ouvert tous les jours de 10-12 a.m., sauf le Jeudi et le Dimanche

SOCIÉTÉ SUISSE
pour la Construction
de Locomotives et de
Machines

WINTERTHUR

Moteurs Diesel
S. L. M. Winterthur
verticaux et horizontaux
Moteurs à Gaz
et Gazogènes

"S.L.M. Winterthur"
Compresseurs rotatifs
et Pompes à vide
"S.L.M. Winterthur"

Installations fixes
et transportables

Installation de Moteur Diesel S. L. M. WINTERTHUR.

Agents exclusifs: **The Egyptian Engineering Stores**

Siège Social: ALEXANDRIE, 42-44, Rue Sidi-Metwalli
B.P. 43. — Téléphone: 3508, 355. — Adres. Télég.: AZIZ

Branches: Le Caire, Assiut, Jaffa, (Palestine)

National Bank of Egypt

Constituée aux termes du DÉCRET KHÉDIVIAL du 25 Juin 1898
avec le droit exclusif d'émettre des billets remboursables au porteur et à vue.

Capital: Lstg. 3.000 000

Réserves: Lstg. 2.950.000

SIÈGE SOCIAL: LE CAIRE. — SUCCURSALE: ALEXANDRIE

Agences dans toutes les villes principales de l'Egypte et du Soudan.

Agence de Londres: 6 & 7, King William Street, E. C. 4.

BANQUE MISR S.A.E.

LA BANQUE MISR FAIT TOUTES OPÉRATIONS DE BANQUE

Siège Social - Le Caire, 18, Rue Emad el Dine

Succursales et Agences dans toutes les principales villes d'Egypte

En France: BANQUE MISR (France) 103, Rue des Petits-Champs et 24 Place Vendôme Paris

Correspondants dans le Monde entier

Sociétés créées sous les auspices de la BANQUE MISR:

1. Banque Misr, France
2. Imprimerie Misr
3. Société Misr pour le Commerce et l'égrénage du coton
4. Société anonyme Egyptienne pour l'industrie du papier
5. Société Misr pour le transport et la navigation.
6. Société Misr pour le théâtre et le cinéma
7. Société Misr pour la filature et le tissage du coton
8. Société Misr pour le tissage de la soie
9. Société Misr pour le lin
10. Société Misr pour les pêcheries

Comptoir National d'Escompte de Paris

SOCIÉTÉ ANONYME

Capital: 400 Millions de Francs entièrement versés

Réserves: 448.000.000 de Francs.

AGENCE d'ALEXANDRIE: Rue Chérif Pacha No. 11

LE CAIRE: Rue Maghraby, No. 22.

à PORT-SAÏD: Avenue Fouad 1er et Rue Quai Eugénie

Dépôts de fonds à vue et à échéance Fixe, Achat et vente de Change Etranger, Emis. de Lettres de Crédit, Paiements Télégraphiques, Ouvertures de Comptes-Courants Garantis, Recouvrement d'Effets de Commerce.

Garde de Titres, Colis, Objets précieux, etc., Ordres de Bourse sur toutes places, Paiement de Coupons.

Vente au Guichet de Valeurs de Placement:

Obligations à lots: Crédit Foncier Egyptien 3% Ville de Paris - Crédit Foncier de France - Bons Panama à lots.

Le coin du sourire

L'Esquimau et le Marseillais

Un Esquimau et un natif de Marseille devinent ensemble des particularités de leur pays natal.

— Chez nous, dit l'homme du Pôle, nous ignorons presque le soleil.

— Ah! mon povere, que je vous plains. Chez nous, au contraire, il y a tant de soleil, que nous en avons même à l'ombre.

Trop de cuirs

Durant est un insupportable bavard, qui passe son temps à écorcher la langue française et à faire d'impardonnables liaisons.

— Vraiment, dit quelqu'un après son départ d'un salon où il a tenu le crachoir pendant plus d'une heure, c'est trop de cuirs pour un seul rasoir.

A la campagne.

Le touriste (d'humeur poétique). — Je suis sûr qu'il y a beaucoup de villégiaturés qui viennent chercher ici la paix et le repos?

Le paysan. — C'est possible, monsieur, mais la plupart demandent de l'essence et de la bière!

Philippe rentre de promenade et refuse de se déchausser. Sa maman le gronde et lui dit qu'il n'est pas venu au monde pour être paresseux, mais bien pour travailler.

Alors, Philippe répond en pleurnichant:

— Si j'avais su, je ne serais pas venu.

Au théâtre:

Le jeune homme très bavard (à sa voisine):

— As-tu déjà essayé d'écouter une pièce les yeux fermés?

Un spectateur se retournant, très irrité:

— Et vous, monsieur, n'avez-vous jamais essayé de la faire, la bouche fermée?.....

Un bateau de Marseille étant sur le point de faire naufrage, les marins firent vœu, s'ils en réchappaient, de monter en pèlerinage à Notre-Dame de la Garde avec des pois chiches dans leurs souliers. Aussitôt, la tempête s'apaisa. Arrivés au port, ces braves gens se mirent en route pour exécuter leur vœu. Ayant scrupuleusement garni leurs chaussures de pois secs, ils eurent bientôt les pieds meurtris, et ils marchaient difficilement. Seul le mousse gravissait la côte d'un pas allègre. Les autres lui demandèrent:

— Tu n'as donc pas mis de pois chiches dans tes souliers?

— Si, j'en ai mis; seulement, je les ai

Une plantureuse Bernoise à son mari qu'elle voit rentrer tout échauffé:

— Te voilà de nouveau tout en sueur... je pense que tu t'es encore amusé à courir après des escargots!?

Société Misr pour l'Exportation du Coton
(EX LINDEMANN)
ALEXANDRIE

Rue Stamboul, Immeuble Banque Misr
Boîte Postale 357

Adresse Télégraphique: "MILCOTON"

Correspondants:

LINDEMANN & Co.
Dresde (Saxe) Wienerstrasse, 40

Agents Généraux pour le Continent:

MERKLE & Co.
Bâle (Suisse) Kaufhausgasse, 2

C'est le Dimanche, le beau Dimanche...
Suisse pour passer en famille une journée heureuse et saine. Venez au Mariout, descendez à IKINGI à l'Esbech Suisse, chez l'ami MULLER.

Une bonne cave, une bonne cuisine, un bon accueil.

Il y fait toujours Dimanche...

OSCAR GREGO
ASSURANCES

ALEXANDRIE: Tél. 4040 - B.P. 2106
LE CAIRE: Tél. 3613. - B.P. 934

Incendie. - Transports Maritimes. - Fluviaux. - Terrestres. - Automobiles. - Accidents et Maladies. - Collectives Ouvrier. - VIE. - Responsabilité Civile. - Bagages. - Vol. - Bris de Glaces. - Valeurs et Numéraires par Poste et par Messenger. - Emeutes. - Infidélité.

Effectuées auprès des Compagnies:

CALEDONIAN INSURANCE Co.
(Compagnie d'Assurance fondée en 1845).

THE NETHERLANDS
(Compagnie d'Assurance fondée en 1845).

FATUM
(Compagnie d'Assurance contre les accidents).

"LEVANT"
Insurance et Reinsurance Coy et au Lloyds.

Organisation spéciale pour assurances industrielles de toute sorte: Incendies, Accidents professionnels et Maladies des ouvriers et frais relatifs, Responsabilité civile des Industriels et des Entrepreneurs.

«Aux délices»

29, Boulevard Ramleh. - Phone 5431

Les meilleures pâtisseries

Les gâteaux les mieux réussis

LA PATISSERIE DES
VRAIS CONNAISSEURS

Banca Commerciale Italiana per l'Egitto
Société Anonyme Egyptienne

Capital souscrit L.Eg. 1.000.000

„ versé „ 500.000

Réserve ordinaire „ 27.000

SIÈGE SOCIAL ET DIRECTION GÉNÉRALE A ALEXANDRIE

Sièges: ALEXANDRIE - LE CAIRE | Succursales: DAMANHOUR - MANSOURAH

Agences: BENI-MAZAR, BENI-SOUËF, MEHALLA-KEBIR, MINIEH, SOHAG, TANTAH, ZAGAZIG.

Bureau Cotonniers: ABOU-KERKAS - ABOUTIG - BENHA - B BEH - DEIROUT FACHN - FAYOUM - GUIRGUEH - KAFR EL ZAYAT - MELLAOUI - TAHTA.

FONDÉE PAR LA BANCA COMMERCIALE ITALIANA, MILAN

Capital Lit. 700.000.000 - Réserves Lit. 580.000.000

Toutes opérations de Banque en Egypte et à l'Etranger. Service spécial de Caisse d'Epargne en Lires Italiennes et Livres Egyptiennes.

EMISSION DE "TRAVELLERS' CHEQUES" (Chèques pour voyageurs) de la BANCA COMMERCIALE ITALIANA, New-York.

The Land Bank of Egypt
BANQUE FONCIÈRE D'EGYPTE

Société Anonyme Egyptienne fondée par Décret Khédivial du 10 Janvier 1905.

Siège Social à ALEXANDRIE

CAPITAL Lstg. 1.000.000. — RESERVES & PROVISIONS Lstg 805.000

Prêts sur Hypothèques à long ou court terme. - Acquisition de créances hypothécaires.

Acceptation de capitaux en dépôt avec ou sans intérêts.

La Bâloise
Compagnie d'Assurances contre l'Incendie
Une des plus anciennes
Compagnies Suisses, Etablie en 1863

Agents Généraux pour l'Egypte:

R. OTT & Co.
3, Rue Pirona - Alexandrie - B.P. 88

Sous Agents au Caire: ALBALI & Co.
Rue Emad El Dine, Imm. "T"
Tél. 50919 - B.P. 41

Sous-Agent à Port-Saïd:
DENIS N. MARKETOS
9, Rue Constantinieh Tél. 655 B.P. 44

CRÉDIT IMMOBILIER SUISSE-ÉGYPTIEN
(Société Anonyme Suisse)

CAPITAL: Francs. S. 2.250.000.

OBLIGATIONS: Francs. S. 5.000.000.

SIÈGE ADMINISTRATIF... 6, Rue Chérifein (Le Caire)

SIÈGE SOCIAL..... 16, Rue de Hollande Genève)

AVANCES SUR REVENUS IMMOBILIERS

AVANCES POUR CONSTRUCTIONS D'IMMEUBLES ET DE VILLAS

Comptoir des Ciments

Société Anonyme des CEMENTS D'EGYPTE, Société Egyptienne de CIMENT PORTLAND, Tourah et SOCIÉTÉ de CIMENT PORTLAND de Hérouan

Siège Social: LE CAIRE, Rue Madabegh No. 30, B.P. 844.
Téléphones Ataba 46023-46024-46025

Bureau à ALEXANDRIE, Rue Abou Dardar No. 5. — B.P. 397
Téléphone A. 5589

Ciment Portland Artificiel — Garanti conforme aux exigences du British Standard Specifications for PORTLAND CEMENT ainsi qu'aux spécifications du Gouvernement Egyptien —

CIMENT SPÉCIAL A HAUTE RÉSISTANCE

PRODUCTION ANNUELLE: 400.000 TONNES

Banco Italo-Egiziano
Société Anonyme Egyptienne

Capital souscrit Lst. 1.000.000 — Versé Lst. 500.000

Siège Social et Direction Générale: ALEXANDRIE

Filiales: Alexandrie, Le Caire, Benha, Beni-Mazar, Beni-Souef, Fayoum, Mansourah, Mit-Ghamr, Minieh et Tantah.

Toutes les opérations de Banque

Service de Caisse d'Epargne en Livres Egyptiennes et en Lires Italiennes.

**Chauffez-vous et faites
votre cuisine au gaz**

CHAUFFE-BAIN depuis P.T. 1200

1er versement P.T. 210. Et 11 mensualités de P.T. 90

CUISINE AVEC FOUR depuis P.T. 730.

1er versement P.T. 125. Et 11 mensualités de P.T. 55

LEBON & Cie.

Rue Isaac El Nadim No. 4. — ALEXANDRIE

Pour tous vos achats de Papiers
d'Emballage, d'Impression & Cartons en tous genres
Adressez vous à la maison.

Elie Banoun & Max Feigenbaum

Tél. 18-12 Rue Mancini No. 6 (derrière l'Eglise Maronite) B.P. 1167

VENTE EN GROS ET EN DÉTAIL

Prix défiant toute concurrence

Adresse Télég.: BULWARK

En Egypte

La Suisse à l'honneur

« Nous apprenons qu'au cours de l'Assemblée Générale des Egyptian Hotels Ltd, Mercredi dernier, 19 mars au Shepherd's Hotel, un actionnaire, au nom d'un groupe important, et aussi de ceux présents, a rendu un bel et unique hommage à M. Charles Baehler, l'Administrateur-Délégué universellement connu de la dite Société ; hommage rarement rendu en de telles circonstances et que, pour ce motif nous avons tenu à relever.

Cet actionnaire a très judicieusement fait remarquer que, grâce à l'esprit de prévoyance de Monsieur Baehler à la prudence et à la sagesse de ses vues, à son ardeur au travail et à sa grande expérience dans le domaine de l'hôtellerie, la Société, malgré la crise qui sévit actuellement et affecte tout particulièrement cette industrie, se trouve dans une situation très enviable. Ces résultats sont dus grandement à la persévérance de Monsieur Baehler qui s'est consacré intégralement à cette entreprise dont il préside les destinées avec clarté et distinction, depuis plus de quarante ans.

Le même actionnaire a proposé de perpétuer cette gestion incomparable des affaires de la Société en érigeant au Shepherd's un buste de Monsieur Baehler, vœu qui a été adopté avec applaudissements par tous les actionnaires présents.

Monsieur Baehler exprima à l'Assemblée son émotion pour l'hommage inattendu qui venait de lui être rendu et qui, mieux que toute autre chose, représentait pour lui la plus précieuse manifestation de sympathie et de gratitude que les actionnaires aient pu lui rendre. »

L'hommage rendu à M. Baehler, consacre une œuvre magnifique d'énergie et de compétence. Nous nous y associons et sommes heureux de pouvoir lui exprimer à cette occasion, nos félicitations et nos vœux.

Nous sommes aussi heureux d'apprendre que Mr. Charles J. Muller Secrétaire Général des Egyptian Hotels Ltd, a été nommé Directeur Général de la Société.

M. Muller est arrivé en Egypte en Octobre 1919, du Carlton Hotel de Londres, comme sous-directeur du Shepherd's Hotel. Deux années plus tard il fut nommé directeur de cet hôtel poste qu'il occupa jusqu'au printemps 1923 quand il fut promu au poste d'Inspecteur.

Nommé ensuite au poste de Secrétaire Général il se vit chargé au cours de ces deux dernières années des fonctions si délicates dont la charge vient de lui être officiellement remise. Ce furent deux années de travail ardu dans des circonstances exceptionnellement difficiles et le mérite du succès remporté par la Société à faire face aux conditions actuelles revient en grande partie aux efforts déployés par M. Muller. A part sa grande expérience dans l'hôtellerie M. Muller est également un homme d'une personnalité attrayante et sa nomination fera la joie de ses nombreux amis en Egypte et ailleurs.

Le commerce extérieur de l'Egypte

Durant le mois de février dernier, les importations se sont élevées à 2.145.203 L.E. contre L.E. 2.688.510, soit une diminution de L.E. 543.307.

Les exportations ont atteint 2.159.721 L.E. contre 377.804 L.E.

Le montant de drawback s'est élevé à L.E. 91.107, contre L.E. 159.345, soit une diminution de 68.238 livres.

L'arrivée de Mlle Elie Beinhorn

L'aviatrice, Mlle Elie Beinhorn, partie il y a deux jours de Berlin à destination du Cap a atterri à l'aérodrome d'Almaza. Elle repartira, se rendant d'abord en Abyssinie avant de poursuivre sa route par l'Afrique Orientale.

Ainsi que nous l'avons dit, l'appareil de Mlle Beinhorn, spécialement construit, peut emporter une réserve suffisante pour un coup d'aile de 300 kilomètres environ à une vitesse moyenne de 200 kilomètres.

L'Institut Egyptien de Culture scientifique

La quatrième séance de l'Institut Egyptien de Culture Scientifique fut tenue au Siège de la Société Royale d'Entomologie.

La présidence de l'Institut a été donnée à Ahmed bey Hassanein, premier chambellan de S.M. le Roi pour l'année en cours.

La séance fut ouverte à 6h. p.m. par le Dr. Chahine pacha, sous-secrétaire d'Etat pour l'Hygiène Publique au Ministère de l'Intérieur. Dans une belle allocution l'orateur a parlé de la science et de son évolution à notre époque. Ahmed bey Hassanein monta ensuite à la Tribune, salué par des applaudissements enthousiastes.

Le Sahara

Le conférencier dit modestement qu'étant appelé à faire une causerie scientifique, il ne pouvait s'exécuter qu'en parlant du Sahara.

En un langage imagé, intéressant vivement les auditeurs, le conférencier parle du double aspect scientifique et sentimental d'un voyage dans le Sahara. Quant à l'aspect scientifique, il l'a longuement détaillé dans son livre. Aussi va-t-il se borner au côté sentimental puisqu'il lui faut à tout prix faire une conférence, tâche qu'il accomplit parce que l'Institut lui est cher et qu'il tient à conserver son titre de membre.

D'abord c'est la marche dans le désert aride.

« Il a marché durant six heures. Cependant il était encore si plein d'enthousiasme que l'espace ne pouvait le contenir. Il lui semblait que le sol ne portait que lui. Il avait décidé de marcher tout le jour pour donner à ses hommes une leçon de patience et d'endurance. Mais une circonstance imprévue a modifié sa décision. La rude chaussure bédouine qu'il portait commença à lui faire mal, ses pieds n'étaient pas habitués. Une espèce d'impatience s'empara de lui et ses pieds commencèrent à saigner. Il lui fallut faire le reste du chemin à dos d'un dromadaire, d'un lent dromadaire allant à la vitesse de quatre kilomètres à l'heure. Ah! que cette monture est désagréable et combien il lui aurait préféré, si cela était possible, la marche sur ses pieds saignants. »

Tels sont les sentiments de découragement qui envahissent l'explorateur dans le désert. Mais cela ne l'abat pas, ne l'empêche pas de poursuivre sa route. Il sait qu'il sert la science et qu'au bout de la marche pénible, la gloire l'attend.

Le conférencier donne de ces grandes solitudes sahariennes une description aussi enthousiaste que saisissante. Après nous avoir montré les fatigues de la route, la sobriété des repas, il nous fait assister à une tempête de sable. Le « simoun » qui recouvre la plus grande caravane connue d'un immense linceul.

Ahmed bey Hassanein a parlé en une langue éloquente, vibrante de ces choses. Et puis, il nous a dévoilé le succès qui couronne ces gigantesques efforts la conscience qu'on a d'avoir rendu service à la science.

Il parle de l'Etat d'âme de celui qui se trouve dans ces vastes étendues, de l'emprise que le Sahara exerce sur le voyageur, emprise si profonde que jamais un être qui a exploré le désert ne peut résister à la tentation d'y retourner.

Bibliographie.

Le Sahara sera-t-il fertile un jour ?

Cette question stupéfiante est abordée dans « L'Illustré ». Il s'agit du fameux projet de l'Atlantique, qui prévoit l'abaissement du niveau de la Méditerranée, la récupération de terres nouvelles, la mise en culture d'une partie du Sahara, etc. Non moins intéressantes que cette enquête sont les pages consacrées à la vie à la Trappe, abbaye française dont les religieux observent, on le sait, une règle particulièrement sévère. Des photographies authentiques illustrent cet article. Voir également le « papier d'Ella Maillart sur le ski printanier, etc.

Le rapport de Russel Pacha aux Communes

Répondant à une question de M. Hanon, au sujet du rapport de Russell pacha, Sir John Simon a répondu que le gouvernement du Royaume Uni a envoyé le 30 mars à la Ligue des Nations, sa ratification de la Convention de Genève.

Pour le moment, il ne sait pas exactement quelles sont les autres puissances qui ont adhéré à cette convention, mais il prévoit qu'un nombre suffisant de ratifications parviendra à Genève permettant à la Convention d'être appliquée à partir du 13 juillet.

Il ne voit pas de raison pour qu'une quelconque des parties contractantes ne veuille pas se conformer à ces mesures.

La population du Proche-Orient

Une intéressante statistique vient d'être adressée par la Société Internationale sur la population dans le Proche-Orient. Les résultats suivants ont été obtenus :

Egypte. — Population suivant le recensement de 1927: Quatorze millions 168. mille habitants. Revenus 37 millions 282.000 livres, soit 306 piastres or par personne.

Palestine. — Population un million. Revenus 2.390.000 livres soit 239 piastres or par personne.

Syrie. — Population 1.700.000. Revenus dix millions de livres syriennes, soit 200 piastres or par personne.

Turquie. — Population 13 millions 660.000. Revenus 186.000.000 de livres turques ou 182 piastres or par personne.

Irak. — Population 2.849.000. Revenus 4.432.000 livres or, ou 174 piastres or par personne.

Liban. — Population un million d'habitants. Revenus, un million de livres or ou 100 piastres or par habitant.

Djebel Druze. — Population 60000 habitants. Revenus 275.000 livres syriennes ou 55 piastres or par personne.

La nouvelle législation sur les sociétés d'assurances

On se souvient que la commission formée par le Conseil économique sous la présidence d'Ahmed Abdel Wahab pacha, sous-secrétaire d'Etat aux Finances, a élaboré la nouvelle législation relative aux sociétés d'assurances et l'a soumise à Abdel Hamid Badaoui pacha, président du Comité du Contentieux de l'Etat.

Badaoui pacha a fini d'examiner le projet du point de vue légal et l'a renvoyé à la Commission. Celle-ci le soumettra au Conseil économique à sa prochaine réunion.

Le projet dispose que toute société d'assurances travaillant en Egypte devra déposer dans une banque reconnue par le gouvernement des titres valant au moins vingt mille livres pour chaque branche d'assurances. Cependant, le total du dépôt ne dépassera pas 60.000 livres.

D'autre part, chaque société devra utiliser en Egypte la moitié au moins des primes payées par les assurés, et le gouvernement aura le droit de vérifier sa comptabilité pour s'assurer que les dispositions de la loi sont observées.

Le Congrès des Postes au Caire

Le Ministère des Affaires Etrangères vient d'arrêter les dispositions nécessaires en vue d'adresser aux Puissances signataires de la Convention Postale Universelle les invitations pour assister au Congrès International des Postes dans le courant du mois de février 1934.

Il s'agit des Puissances signataires de la Convention Internationale signée à Londres en 1929.

Les délégués des Puissances devront être munis des pouvoirs nécessaires pour signer les décisions qui seraient prises par ce congrès.

Toutefois, le Ministère des Affaires Etrangères relève que certaines Puissances, comme l'Allemagne, la Bolivie, l'Etat Libre d'Irlande, la Lithuanie et autres qui n'ont pas signé la Convention de Londres, ne peuvent être considérées comme faisant partie de l'Union Postale Universelle. Or, le Ministère voudrait savoir si ces Puissances doivent ou non être invitées.

Un bon conseil

Je suis la meilleure amie... de Madame Borolan. Je m'appelle la CRÈME BOROLAN. A la plage, comme à la table de toilette, je suis indispensable, car dans n'importe quelle irritation de la peau, causée par le soleil, le vent ou la poussière, je suis infailible. Contre la transpiration excessive de la peau, je recommande ma soeur, la POUDRE SUISSE. Elle prévient et guérit : démangeaisons, boutons, irritations, etc. Elle est la meilleure poudre pour la santé de la peau.

Adresse principale WEISER'S PHARMACY, ainsi que dans toute droguerie et pharmacie en Egypte.

ASSUREZ-VOUS AUPRÈS DE LA **GENERAL** ACCIDENT FIRE & LIFE ASSURANCE CORPORATION LTD.

Succursale pour le Proche-Orient : **BAEHLER-SAVOY BUILDINGS, Midan Soliman Pacha, Le Caire** Tél. No. 59842 - 59843 B. P. No. 236

Agence Générale à Alexandrie : Rue Centrale No. 4, Tél. No. 4556. B. P. No. 647

Toutes sortes d'assurances effectuées. AGENCES PARTOUT.

Établissements de Constructions Mécaniques et Fonderie **D. MARLIA** 181, Rue Choubrach — LE CAIRE — Tél. 2472. Médina —

SPÉCIALITÉS : Machines et accessoires pour les Usines d'égrenage de coton. — Bureau technique pour dessins et projets. — Expertises. — Fournisseur des plus importantes Usines en Egypte.

Poulies et accessoires pour transmissions. — Tuyauteries en fonte et en fer, pour conduites et pompes. — Engrenages précisés de grande précision. Machines pour le cinéma parlant. — Fonderie en tous métaux.

JUDGE A MOTOR OIL ON PERFORMANCE, NOT PRICE! FOR STRAIGHT-LINE PERFORMANCE USE **VEEDOL** MOTOR OIL

Lower Consumption... Better Body... Easier Starting

Sole Distributor: **L. Savon & Co.** Alexandria, Tel. 44-37 Cairo, Téléph. 53540

THE CAIRO SAND BRICKS Co. Produit annuellement 40 millions de briques Sillico-Calcaires de bonne qualité et assure en outre, à sa clientèle des livraisons rapides grâce à son organisation

CARREAUX de REVÊTEMENT ÉMAILLÉS pour travaux sanitaires, pour travaux décoratifs Bureaux et Usine : AU CAIRE (ADASSIEN) Tél. 1168 13-88 Zeitoun — B. P. 959 — LE CAIRE

J. G. JACOT - DESCOMBES, INGÉNIEUR ALEXANDRIE, B.P. 538. - Téléphone 4987. Adresse Télégr. DYNAMOTOR

REPRÉSENTANT pour l'EGYPTE de : S. BROWN, BOVERI & Co., Baden Suisse. Machines et Appareils Electriques, Turbines à Vapeur, Traction Electrique, Transport de Force, Centrales, Treuils Electriques. Soc. des ACIERIES GEORGES FISCHER, Schaffhouse. — Aciers spéciaux Fabrique Suisse de Wagons et d'Ascenseurs Schlieren, Zurich LANDIS & GYR S. A., Zoug. Compteurs électriques.

BUREAU D'INGÉNIEUR-CONSEIL. Projets d'installations électriques, thermiques et frigorifiques. Elaboration de Devis. — Inspections, Contrôle, Surveillance.

Mosseri, Curiel & Co ALEXANDRIE : 7, Rue de la Gare du Caire. LE CAIRE : Angle Rue Emad el Dine et Rue de la Reine Nazli.

AGENTS DES MAISONS : MARSHALL, SONS & Co. Ltd. — Gainsborough INGERSOLL-RAND & Co. Ltd. — Londres et des Usines FRIED. KRUPP A.G. d'Allemagne.

Herb Confitures **Benzbouig** Le CAIRE, 3, Rue Manchaet el Kataba. — Téléph. 54133

E. LINDI AGENT GÉNÉRAL ALEXANDRIE, 33, Rue Chérif Pacha. — Téléph. 34-39.

NABIL LA PLUS DEMANDÉE NE PEUT ÊTRE QUE LA MEILLEURE

La plus vendue des Cigarettes de LUXE

Dr. A. BUSTANY'S CIGARETTES Co. CAIRO

The Upper Egypt Hotels Coy. Visitez la Haute-Egypte et SEJOURNEZ

à LUXOR	à ASSOUAN
au Winter Palace	au Cataract Hôte
ou Luxor Hôtel	ou Grand Hôtel

Vous y trouverez dans un cadre merveilleux TOUT LE CONFORT UNE EXCELLENTE CUISINE UNE CAVE RENOMMÉE.

Renseignements par toutes les agences de Voyages et Mr. A. R. Badrutt, Directeur Général de Upper Egypt Hotels Co., Luxor. en été : Hôtel Margna - Sils - Engadine.

SOCIÉTÉ DU NAPHTHE S. A. SOUS LA RAISON **A. I. MANTACHEFF & Co.** SIÈGE SOCIAL : GENÈVE, 56, RUE DU STAND

PÉTROLE RAFFINÉ **ابوخروف** TRADE MARK

BENZINE « TONELINE » HUILES pour Autos « TONELINE » DIESEL OIL HUILES & GRAISSES pour toutes Industries.

Agence principale pour l'Egypte, Soudan, Syrie Chypre et Palestine ALEXANDRIE : 1, Rue Eglise Debbane phones 7018-7019-7020 Succursales : **Caire, Beyrouth & Jaffa** Dépôts et Agences dans toutes les villes

AUTOMOBILISTES C. DENIS JACQUILLARD Spécialiste du pneu Doublage et Réparation des Pneumatiques et Chambres à air Pneus neufs Réparations Mécaniques d'Automobiles 18, rue Borsah / Tewfikieh / Imm. Garage Semiramis / Tél. 44767 Consultez le, vous serez toujours satisfait. Garantit son travail.

Les
Suisse
en
Palestine
et en
Syrie



EN PALESTINE

Message du Pape par avion

Dans l'après-midi de Dimanche, 2 courant, est arrivé à l'aérodrome de Ramleh, un avion venant de Rome avec un message du Pape à S.E. Mgr. Barlassina, Patriarche de Jérusalem. L'envoyé pontifical, M. Ferrata, Chevalier de Grande Croix de l'Ordre du Saint-Sépulcre, fut reçu à l'atterrissage par S.G. Mgr. Feltinger, Evêque Auxiliaire du Diocèse, et par Mgr. Perrin, Grand Chancelier de l'Ordre. Il se rendit tout de suite en auto à Jérusalem, où le Patriarche l'attendait dans la Salle du Trône, entouré par ses Chanoines et les Supérieurs des Congrégations Religieuses de la Ville. Mgr. Ferrata a donné lecture de la lettre du Cardinal Pacelli qui communiquait l'envoi d'une bénédiction spéciale du Souverain Pontife au Patriarche de Jérusalem «à l'occasion du commencement de l'Année Jubilaire de la Rédemption humaine». Le précieux document, daté du Vatican, le 31 de Mars, continuait notamment comme voici : «Le Saint Père veut par là indiquer comme sa pensée se dirige à ces lieux saints où se déroulent les divins Mystères que le Saint Jubilé commémore, et comment parmi les vœux les plus vifs que la solennelle célébration Lui inspire, soit celui de voir refleurir et triompher la foi catholique dans la terre où elle eut commencement. Du seuil de la Porte Sainte, que l'Auguste Pontife ouvrira demain pour que l'effusion de la divine miséricorde sur le genre humain soit plus large, le Saint Père rendra propice avec une Bénédiction Apostolique spéciale l'abondance des grâces célestes sur Votre Excellence, sur le Clergé et sur tous les fidèles de la Palestine». Ensuite on lit aussi des lettres d'hommage envoyées par le même avion, par la Direction centrale des Chevaliers du Saint-Sépulcre et par les Lieutenants d'Italie et de France.

Après avoir visité les principaux Sanctuaires de Jérusalem et de Bethléem, Mgr. Ferrata s'est rendu à Rafat, où Mgr. Barlassina en l'honneur de quelques années, une de Palestine. De là, accompagné personnellement par le Patriarche, il a regagné l'aérodrome de Ramleh, d'où il est parti toujours par la voie des airs pour rentrer à Rome, porteur d'une lettre de remerciement de Mgr. Barlassina au Pape.

Avant de quitter la Palestine, l'avion, sur lequel flottait le drapeau de Terre Sainte avec le motto de Pierre l'Ermite «Dieu le veut», est passé sur Jérusalem et a fait trois tours en signe d'hommage sur la Basilique du Saint-Sépulcre.

La procession des Rameaux

Pour la première fois depuis 370 ans, on vient de ressusciter la procession des Rameaux de Bethphagé à Jérusalem. Cette cérémonie qui rappelle l'entrée triomphale de Jésus au Temple, avait été interdite en 1563 par le pacha de Jérusalem.

Sa résurrection a été suggérée par l'Année Sainte, proclamée par le Pape en vue de commémorer le XIX. Centenaire de la Mort du Christ.

A la fonction, présidée personnellement par S.G. Mgr. Louis Barlassina, Patriarche Latin de Jérusalem, prirent part de très nombreux religieux et fidèles de la Capitale ainsi que plusieurs pèlerins d'Europe qui se trouvaient depuis quelques jours en Palestine. Elle s'est achevée par un discours du Patriarche à la Basilique de Saint'Anne des Pères Blancs.

Les Fêtes de Nébi Mousse

Ces jours-ci, la Ville-Sainte, qui est déjà remplie de Chrétiens venus d'Europe pour leurs fêtes de Pâques, a vu aussi de milliers de Musulmans de tous les districts de la Palestine, se rendant en procession à la Mosquée El-Aqsa.

Ce sont les cérémonies en l'honneur de Moïse (Nébi Moussa), que les musulmans de Palestine célèbrent chaque année pendant une semaine.

La Saison des Pâques, comme on l'appelle ici, est une corvée très rude pour la Police qui doit veiller pour le maintien de l'ordre public tandis que Chrétiens, Musulmans, et Juifs en très grand nombre s'adonnent à leurs fêtes.

Jérusalem - Londres

A la résidence du Haut-Commissaire Britannique, à la présence d'un certain nombre d'invités, on a inauguré la communication téléphonique entre Jérusalem et Londres.

Des compliments furent échangés entre le Ministre Anglais pour les Colonies, à Londres, et le Haut-Commissaire Britannique à Jérusalem, ainsi qu'entre les Directeurs Généraux des Postes d'Angleterre et de Palestine.

Dans peu de temps, ce même service sera introduit aussi avec Paris, Rome et Berlin.

Le Roi des Belges en Palestine

Depuis quelques jours, se trouvent en Palestine, en incognito, le Roi et la Reine de Belgique.

Leurs Majestés sont les hôtes du Haut-Commissaire Britannique à Jérusalem. Elles ont visité tous les principaux Sanctuaires de l'Evangile ainsi que les plus importants monuments musulmans et juifs.

Malgré la forme très privée de leur visite, Elles ont reçu bien des témoignages de sympathie de la part des autorités et du peuple de la Ville.

Au Saint-Sépulcre, Elles ont été reçues solennellement par le Père Custode des Franciscains et par le Patriarche Latin de Jérusalem.

Un fameux paléontologue

Rentrant d'Abyssinie, où il s'était rendu en mission scientifique, se trouve à Jérusalem le fameux paléontologue M. l'Abbé Henri-Edouard Prosper Breuil, qui vient de donner à l'Ecole Biblique-Archéologique Française, sous le patronage de M. le Vicomte D'Annale, Consul Général de France, une conférence sur le sujet : «Peintures et gravures de cavernes de l'âge de la pierre à l'âge du cuivre». La conférence a été fréquentée de la fine fleur des savants de Jérusalem.

L'Abbé Breuil, qui est un des plus fameux paléontologues du monde, est licencié en sciences, docteur (honoris causa) des Universités de Cambridge, Oxford, Edinbourg et Capetown ; correspondant de nombreuses Académies et Sociétés étrangères ; professeur d'Ethnographie préhistorique à l'Institut de Paléontologie Humaine à Paris, depuis 1910 ; et Professeur de préhistoire au Collège de France depuis 1929.

Il a publié nombreux articles et monographies dans les revues spéciales françaises et étrangères, et de grandes monographies sur les cavernes peintes.

Contre l'Y. M. C. A.

La Presse arabe, en s'occupant de la prochaine inauguration du siège l'Y. M. C. A. (Association chrétienne de Jeunes gens) qui sera présidée par Lord Allenby, le vainqueur de la Palestine pendant la Grande Guerre, demande que tous les Arabes boycottent cette cérémonie et que l'on organise des réunions de protestation avec des discours religieux et patriotiques.

Dans les milieux juifs orthodoxes on n'est pas moins opposé à l'activité de l'Y. M. C. A., qui est regardée comme une forme de propagande missionnaire.

Comme l'on sait, les Catholiques aussi se sont déjà prononcés d'une façon officielle, par une lettre pastorale de leur Patriarche, contre cette Institution.

Le mea culpa d'Abdullah

On relate que l'Emir Abdullah de la Transjordanie, à l'occasion d'un pèlerinage au tombeau d'Amer Ben El-Jarrah, a prononcé un discours devant une grande foule, en déclarant d'y être venu pour faire amende pour avoir discuté avec les Juifs la possibilité de leur louer ses terrains de Ghor El-Kabado.

Il a ajouté qu'il avait envisagé ces pourparlers seulement en vue de la crise qui sévit en Transjordanie. Mais lorsqu'il s'est aperçu que les Sionistes avaient de visées impérialistes, il a retiré tout de suite toute sorte d'engagement.

EN SYRIE

Au Djebel Amel

Les leaders chiites et députés du Liban-Sud on fait visite au Président de la République.

Ils ont exposé à M. Debbas que les chiites du Djebel Amel plaçaient leur confiance en sa personne pour la réalisation des revendications de la Communauté formulées au dernier Congrès de Saïda.

Le Chef du Gouvernement a répondu que les deux Séraïls examinaient avec bienveillance ces revendications et qu'il espérait que prochainement on y fera droit largement.

Dans une cathédrale d'Alep

La Communauté Orthodoxe d'Alep est partagée en deux camps dont l'un est hostile à l'archevêque et accuse ce dernier de dilapider les recettes des wakfs.

Le parti d'opposition a sommé les prêtres de s'abstenir de prononcer dans la messe le nom de l'Archevêque. Le Vicaire au Drosse mena à son tour les prêtres d'excommunication s'ils obtempéraient à la mise en demeure des Laïcs.

Le dimanche suivant, une bagarre éclata au cour de la Messe entre les partisans des deux camps et la police dut être requise pour le rétablissement de l'ordre.

Donnez un Kodak à votre enfant !

Ce sera pour lui, bien plus qu'un divertissement et un délassement, car infailliblement, les petites photos Kodak lui feront reconnaître et admirer tous les beaux paysages, les monuments grandioses les scènes pittoresques qui l'entourent.

Et grâce à ces images qu'il aura créées lui-même et qui développeront sûrement en lui le sens artistique, il pourra se perfectionner jusqu'à réaliser quelque-fois de vrais chef-d'œuvres.



Box Hawk Eye... P 33
Box Brownie..... P 36
Portrait Brownie. P 90

“KODAK”

Produits Suisses

en vente chez GROPPI au Caire et expédiés dans toute l'Egypte

APÉRITIFS Bitter Denner.

VINS Neuchâtel - Fendant - Dôle.

LIQUEURS Gentiane Kübler & Romang-Kirsch Wasser N. Felchlin & Co
CHARCUTERIE Choucroute de Berne - Saucissons de Berne - Saucissons. au foie - Gendarmes - Escargots des Grisons - Viande sèche des Grisons - Saumon frais de Bâle.

FROMAGES Gruyère - Emmenthal - Petit Suisse Gerber.

FRUITS EN BOITES : Abricots - Cerises - Fraises - Mirabelles - Reines Claudes - Griottes - Champignons - Chanterelles.

Lekerlis de Bâle-Chocolats des grandes marques «Lindt-Suchard».

L'Assicuratrice Italiana

Compagnie Anonyme d'Assurances et de Réassurances

Capital L. 14.200.000 entièrement versé - Réserves L. 69.983.111,9

Siège à MILAN

ETABLIE EN EGYPTE DEPUIS 1899

ASSURANCES ACCIDENTS : Individuelles, Collectives Ouvriers, Cumulatives Employés Maladies, Responsabilités Civiles, Autos, etc., etc. Primes très réduites.

Agence Principale au CAIRF

Midan Suarès, 3.

B.P. 661 - Téléphone 3528 Ataba

Agence Principale à ALEXANDRIE

Passage Chérif, No. 8a

B.P. 298 - Téléphone 25-36

DIMITRINO & C^o

Rois des Cigarettes de Luxe

Egypte

Le Caire

Sans filistes 1933

avez-vous acheté un nouvel appareil ?

Vous désirez posséder

Le Meilleur Récepteur

PHILIPS

Vous demandez « de bonnes

merchandises »

pour votre « bon argent »

Vous avez raison

Les récepteurs PHILIPS a « Super-inductances » sont les appareils les plus parfaits et les plus puissants pour l'Europe. Seuls les postes PHILIPS, avec leur montage, donnent à la fois une sélectivité maximum et une réception de qualité pour toute l'Europe; leur maniement, à l'aide d'un seul bouton, est le plus simple possible.

PHILIPS

signifie...

SELECTIVITÉ . . .

INTENSITÉ . . .

PURETÉ SONORE . . .

QUALITÉ INÉGALÉE . . .

MANIEMENT SIMPLE

Economie Incroyable

Super - Inductance

REINHART & C^o

La Société Suisse d'Assurance contre les Accidents à Winterthur a payé à ses assurés du 1er Juillet 1875 au 31 Décembre 1932 des indemnités dépassant la somme de 702 millions de francs suisses. Les assurés de la «Winterthur» savent bien que ses Polices représentent pour eux la meilleure garantie de sécurité.

Agents Généraux pour l'Egypte : REINHART & Co., Alexandrie, 7, Rue Adib, B.P. 997, Tél. 4797

Représentant au Caire : WALTER G. MAURER, 41, Rue Madabeh, B.P. 1999, Tél. 54424

DÉPARTEMENT
ASSURANCES

Buvez tous :

La reine des EAUX DE TABLE

S. PELLEGRINO

Dépositaires : EREDI ALBERTINI

Alexandrie - Caire

DANS
NOS COLONIES
SUISSES
D'ALEXANDRIE
ET DU CAIRE



A ALEXANDRIE

Ecole Primaire Suisse d'Alexandrie

Assemblée générale
Samedi 22 Avril à 5 h. p.m.
Les membres de l'Ecole Primaire Suisse d'Alexandrie sont convoqués en Assemblée générale pour le samedi 22 avril à 5 h. p.m. au Cercle Suisse,
Ordre du Jour :
Lecture du p. v. de la séance précédente
Rapport du comité et des censeurs.
Election du comité et des censeurs.
Divers.

N.B. — Le comité espère que les membres seront nombreux à cette assemblée. Il leur rappelle les articles 7 et 10 des statuts :
Art. 7 — Sont membres tous les Suisses et Suisses qui payent une contribution annuelle. Les parents des élèves suisses sont membres de droit.
Art. 10 — Pour que les décisions de l'assemblée soient valables, il faut la présence au moins du quart des membres.

Société Suisse d'Alexandrie

ASSEMBLÉE GÉNÉRALE

La Société Suisse d'Alexandrie se réunira en Assemblée Générale le Mardi 25 Avril 1933, à 9.15 p.m., au Cercle Suisse à Chatby :

Ordre du jour :

Lecture du Procès-verbal.
Admissions de M. Alfred Ehinger présenté par MM. P. Reinhart jr., et O. Peyer, de Mlle Léa Chevalley, présentée par MM. Gab. Junod et J. P. Baillo et de Mr. Rob. Cramer, présentée par MM. A. Hilti et A. Chedel.
Proposition d'un nouveau Règlement Intérieur et approbation de ce règlement.
Divers.

Le Comité

Chœur mixte

Chœur mixte, Lundi 17 Avril 21.00 p.m. précises Répétition importante au Cercle !

Nouvelle Société Helvétique [Groupe d'Alexandrie]

Assemblée Générale Annuelle

Jeu. 20 Avril 1933 à 7 h.

Ordre du Jour

Procès-verbal de la dernière Assemblée.
Rapport du Comité.
Rapport du Trésorier.
Rapport des Censeurs.
Election du Comité.
Election d'un membre du Comité de l'Ecole.
Election des Censeurs.
Nomination d'un représentant au Conseil des délégués.
Discussion.
Divers.

NAISSANCE

Nous apprenons avec joie la naissance de ROBERT EDMOND MARTINET 2^{me} fils de M. et Mme H. Martinet Robert né le jeudi 30 mars 1933.
Nos félicitations et nos vœux aux parents et au bébé.

Filature Nationale d'Egypte

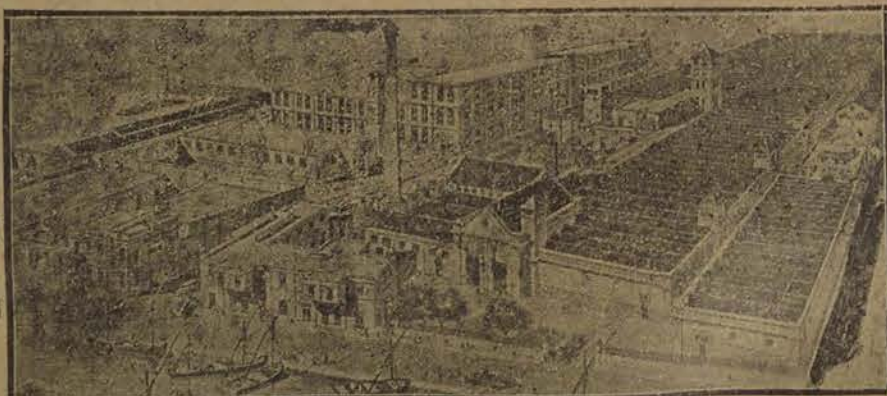
SOCIÉTÉ ANONYME ÉGYPTIENNE

ALEXANDRIE

Capital & Réserves : L. Eg. 384.000

Filatures, Retorderie, Tissage, Blanchisserie & Teinturerie.

Production annuelle en Filés : Lbs. 40.000.000
Production annuelle en Tissus : Yds 15.000.000
Nombre d'Ouvriers 3.000



Bureaux à Karmous. — Téléphone No. 684

Magasins de vente à Alexandrie : Rue Chérif Pacha, ex-Magasins Châlons, Boulevard Saad Zaghloul Pacha No. 26 et dans presque tous les quartiers de la ville.

Eglise Protestante d'Alexandrie

Vendredi-Saint, 14 Avril à 10.00 a.m. Culte en allemand et Service de la Sainte Cène.
Dimanche de Pâques, 16 Avril, à 10.00 a.m. pr écises, Prédication française.
Protestantische Kirche Alexandrien.
Karfreitag, den 14. April, 10.00 a.m.: Deutscher Gottesdienst und Abendmahl. (deutsch und französisch).
Ostersonntag, 16. April um 10.00 a.m. punkt, Französische Predigt.

QUINZAINE SUISSE CONCERT SYMPHONIQUE

(Voir détails page 1)

Le Mardi 18 Avril à 9h. 15, Grand concert donné par l'orchestre symphonique d'Alexandrie sous la direction de M. J. Hüttel.

Le Concert sera consacré aux oeuvres de Honegger et de Conrad Beck.

Ce concert symphonique sera précédé d'une causerie de M. le Pasteur Widmer.
« La musique en Suisse »

L'Exposition se terminera le 21 au soir.

PIQUE-NIQUE ANNUEL

Nous avons le plaisir d'informer les membres de la Société Suisse d'Alexandrie que la date du Pique-Nique Annuel a été fixée au Dimanche 23 Avril 1933.

Les membres de notre Société avec leurs familles ainsi que les enfants de l'Ecole Suisse et leurs parents sont, les uns et les autres, cordialement invités à participer à cette réunion en plein air.

Comme les années précédentes des jeux et des concours seront organisés pour les enfants sous la surveillance de Mademoiselle Kohler et de Monsieur Junod.

Le programme de la journée comprend, entre autres attractions un concours de « cerfs-volants » pour lequel les amateurs sont invités à se préparer, ainsi que le lancement d'une « mongolfière ».

L'emplacement sur lequel se fera ce pique-nique n'a pas encore été définitivement fixé. Avis en sera donné dans le journal de la semaine prochaine.

Le départ aura lieu à 9 a.m. précises du Cercle Suisse.

Comme d'habitude, les propriétaires d'autos disposant de places libres dans leurs voitures sont priés d'en communiquer le nombre à Monsieur Junod jusqu'au vendredi soir 21 Avril. D'autre part ceux qui désireraient bénéficier d'une place dans les autos ou autobus mis gracieusement à la disposition du Comité, sont également priés de s'inscrire jusqu'au vendredi soir 21 crt.

Il est recommandé à chacun de ne pas oublier de prendre avec lui ses provisions et ses boissons.

LE COMITÉ.

AU CAIRE

CERCLE SUISSE DU CAIRE CHAM EL NESSIM

Lundi de Pâques, 17 avril 1933
Les membres du Cercle sont cordialement invités à une excursion en auto au WADI HOF. Départ du Cercle à 9 h. a.m. précises.
Les personnes désireuses de prendre part à cette sortie sont instamment priées de s'inscrire au Cercle jusqu'au dimanche 16 crt. à 6 heures du soir. Les retardataires pourront se rendre en train à Héloüan d'où ils gagneront le Wadi Hof en taxi.

PAQUES

Pour le dimanche de Pâques 16 Avril, le Comité des Fêtes organise une Fête Infantine dans le jardin du Cercle dès 3 h. et demie.

Petits et grands sont cordialement invités.

Au programme jeux divers pour les enfants. Course aux oeufs. Thé pour les enfants.

Le Comité espère que chacun fera son possible pour profiter du jardin pendant qu'il en est encore temps.

Donc tous les Suisses au Cercle suisse le dimanche de Pâques dès 3 h et demie!

LE COMITÉ.

Eglise Evangélique du Caire

«Langue Française»

Dimanche 16 Avril 10 h. 15 Ecole du Dimanche, à 11 h. Culte et Prédication. — Mr. Rilliet.

Pour tous renseignements concernant les actes pastoraux etc., s'adresser au Temple, 39, Rue Fouad Ier, le mercredi de 11 h. à 12 h. ou téléphoner au domicile du pasteur 12, Rue Soliman Pacha (No. 42199).

AVIS IMPORTANT.

La taxe d'exemption des Suisses en Egypte doit être versée exclusivement à l'Administration fédérale des contributions, Section de la taxe d'exemption du service militaire, à Berne. Ni la Légation de Suisse à Londres, ni les Commissions suisses d'Alexandrie et du Caire ne s'occupent du recouvrement de la taxe militaire.

Après que le montant de la taxe a été adressé à l'Administration fédérale des contributions, à Berne, le livret de service doit être remis, pour qu'y soit quittancée la taxe militaire payée, à la Commission commerciale suisse (à Alexandrie ou au Caire), qui est compétente pour signer. Dans ce but, l'Administration fédérale des contributions informera immédiatement la Commission commerciale des montants qu'elle aura reçus d'assujettis domiciliés en Egypte.

Les réclamations ou recours éventuels, dûment motivés, concernant la taxe militaire devront être adressés également à l'Administration fédérale des contributions, à Berne.

ADMINISTRATION FÉDÉRALE DES CONTRIBUTIONS

Section de la taxe d'exemption du service militaire

JULES & HENRI FLEURENT

Maison fondée en 1878
42, Rue Madabegh - Le Caire - Téléph. 46389 - 59776.
ALIMENTATION GÉNÉRALE
Fruits, Primeurs, Boucherie, Volaille, Gibier, Huitres, Vins, Liqueurs, Eaux Minérales, Articles de Ménage.

Couture

Pour être habillée élégamment adressez-vous à la

Maison Béline

26, Rue Chérif Pacha. — Tél. 361
3^{ème} étage (ascenseur).

Riche collection de modèles de Paris

Prix de façon : Robe de jour à partir de P.T. 80.- Robe de soir et Manteaux P.T. 100.

CORSETS & GAINES sur mesure. Modèles nouveaux amincissant la taille Confort et souplesse absolue. Prix modérés. Maison Béline, 26 Chérif Pacha, Alexandrie, 3^{ème} étage (ascenseur).

Eglise Evangélique du Caire

Mr. le pasteur Rilliet rappelé en Suisse par un engagement préalable à sa nomination au Caire prie cordialement toute personne qui voudrait faire célébrer un baptême avant son départ de bien vouloir l'aviser immédiatement. Il quittera le Caire le 20 Avril et l'Eglise restera très probablement fermée jusqu'au début d'octobre. (12 Soliman Pacha No. Tél. 42199)

Monsieur le Pasteur Rillet a adressé à ses paroissiens la lettre pastorale suivante :

Chers Coréligionnaires,

Le court ministère dont m'a chargé l'Eglise Evangélique du Caire va se terminer avec la fête de Pâques. Un engagement préalable à la vocation que vous m'avez adressée me rappelle en Suisse où j'irai occuper le poste de suffragant du pasteur de l'Eglise Française de Bâle. C'est avec regret que je quitte un travail que j'ai le sentiment d'avoir à peine ébauché. Je viens seulement de commencer, me semble-t-il, et déjà il me faut partir. Je souhaite de tout mon cœur que ces quelques mois n'aient pas été complètement inutiles et que j'aie pu aider l'un ou l'autre d'entre vous à mieux comprendre l'Evangile. Car c'est là ma tâche; vous faire toujours mieux connaître l'amour que Dieu vous a témoigné. Je sens combien elle a été imparfaitement accomplie. Chaque dimanche laisse à celui qui vous parle le sentiment d'avoir été incomplet; il en faudrait plus d'un par semaine pour expliquer l'Evangile et montrer toutes les merveilles qu'il contient, la surprenante clarté qu'il jette sur le monde et sur la vie, les ressources de courage, de force et d'espérance qu'il apporte.

Je les rappellerai encore dans trois cultes : le dimanche des Rameaux, 9 avril 1933. Le culte sera plus court pour permettre à l'assemblée générale des membres de l'Eglise qui lui fera suite, de commencer à 11 h. 45 a.m. Que ceux qui veulent assister au culte soient en conséquence au Temple à 11 h. a.m. très précises. Le même jour à 9 h. p.m. Madame Rilliet et moi recevrons comme d'ordinaire ceux qui nous font le plaisir d'assister à nos réceptions du 2^e dimanche du mois (12 rue Soliman Pacha).

Le Vendredi-Saint 14 avril à 11 h. u.m. Réception des catéchumènes suivie d'un service de Sainte-Cène. Le chœur de l'Eglise nous prêtera également son concours.

L'Ecole du Dimanche aura lieu comme d'habitude les 9 et 16 avril à 10 h. 15 a.m. Deux catéchumènes vont terminer leur instruction religieuse; elles seront reçues dans l'Eglise et admises à la Sainte-Cène le jour de Pâques. Puissent-elles demeurer toujours fidèles aux convictions chrétiennes que je leur ai enseignées et conserver toute leur vie le calme et la paix au milieu des vicissitudes de la vie. Par la pureté de leur conduite montrer au monde la sincérité de leur acceptation du don que Dieu nous fait en Jésus-Christ: le pardon de nos péchés et la vie éternelle !

J'ai visité les 9 et 10 mars les protestants d'Ismaïlia et de Port-Saïd dont j'ai été heureux de constater l'attachement à la foi protestante et l'empressement qu'ils mettent à venir aux cultes trop rares que nous avons pu célébrer avec eux.

Avant de quitter l'Egypte et l'Eglise Evangélique du Caire, je saisis cette occasion d'envoyer à tous ceux qui recevront cette circulaire mes messages les meilleurs et de les prier d'agréer l'assurance de mes sentiments dévoués.

JEAN H. RILLIET, pasteur.

Entre Nous

TRIBUNE LIBRE

Le Journal Suisse publie et publiera n'importe quelle lettre qui, s'occupant de question intéressant notre colonie, le fera avec tact, sans attaques personnelles ni grossièretés de ton.

Nous rappelons au sujet de cette rubrique ce que nous écrivions l'année dernière à ce propos.

La rédaction est responsable des articles parus dans le Journal. Elle exige de ses correspondants la garantie de leur nom mais par contre si ceux-ci préfèrent signer leurs articles d'un pseudonyme, la rédaction du Journal leur gardera le secret professionnel.

Société Suisse de Secours d'Alexandrie

Monsieur l'Observateur,

Vos lettres ouvertes à Mr. A. Reinhart en sa qualité de Président de la N.S.H. ont également eu notre attention.

Il ne nous semble pourtant pas que la cause que vous croyez servir gagnera par sa publication dans le Journal Suisse. En tous cas nous n'avons pas l'intention de nous prêter à des polémiques publiques car de par son but et sa nature même, l'action de notre Société s'opère discrètement. Vous n'avez qu'à vous adresser au soussigné ou à ses collègues du Comité de la Société Suisse de Secours d'Alexandrie et nous vous dirons que notre Société prendra, comme elle l'a toujours fait, en considération toute suggestion ou proposition raisonnable qui lui serait soumise directement dans l'intérêt de la Colonie.

Ceci dit nous passons outre aux remarques déplacées à l'adresse d'un des maisons suisses que les lecteurs du Journal Suisse auront d'ailleurs jugées à leur juste valeur et nous vous prions d'agréer, Monsieur l'Observateur, nos salutations distinguées. Le Comité de la Société Suisse de Secours d'Alexandrie.

H. KUPPER, Président.

Heinrich Hanselmann.

Nach den mit soviel Beifall aufgenommenen Vorträgen von Herrn Prof. H. Hanselmann duerfte es unsere Leser interessieren nachstehend eine Liste seiner im Rotapfel-Verlag, Erlbach-Zurich und Leipzig, erschienenen Buecher und Schriften zu finden :

- Einfuehrung in die Heilpaedagogik :**
Mit Textillustrationen und 12 Bildtafeln
584 Seiten Text
Geheftet fr. 16. Leinen fr. 19. 50.
- Erziehung zur Geduld :**
Kartonierte fr. 1.60 (Auflage ueber 55.000)
- Vom Umgang mit sich selbst :**
Kartonierte fr. 1.50
- Vom Umgang mit Andern :**
Kartonierte fr. 1.50
- Vom Umgang mit der Natur :**
Kartonierte fr. 1.25
- Geschlechtliche Erziehung des Kindes.**
Kartonierte fr. 1.20
- Vom Umgang mit Frauen :**
Kartonierte fr. 1.60

Jakobli

Aus einem Bueblein werden zwei

Jacob

Sein Er und sein Ich.
Jeder Band geheftet fr. 7. Leinen fr. 8.50
Jeder Band auch einzeln.

Bestellungen werden durch die Redaktion des Blattes angenommen. Es wuerde sich falls eine grössere Anzahl von Bestellungen eingehet der Preis event, etwas ermaessigen, auf alle Faelle werden durch eine Sammelbestellung die Versandkosten reduziert.

Messageries Maritimes

D'ALEXANDRIE à MARSEILLE

(départ chaque MARDI à midi)

par les paquebots de grand luxe :

“CHAMPOLLION” & “MARIETTE PACHA”
(16.000 T.) (16.000 T.)

ET LES s/s “PATRIA” & “PROVIDENCE”
(16.000 T.) (16.000 T.)

D'ALEXANDRIE à BEYROUTH

(départ chaque MERCREDI à midi)

DE PORT-SAÏD à MARSEILLE

par les luxueux paquebots des lignes au delà de Suez

(3 départs par semaine)

Services réguliers au départ de PORT-SAÏD sur L'INDO-CHINE, LA CHINE, L'OCEAN INDIEN, LA COTE ORIENTALE D'AFRIQUE, MADAGASCAR et L'AUSTRALIE

Les Messageries Maritimes font le tour du monde.

Banque commerciale de Bâle

L'activité financière de cette banque a été, comme ailleurs, entravée par la crise économique, qui a persisté pendant tout l'exercice de 1932. Le total du bilan, de 570 millions à la fin de 1931 a diminué de nouveau d'une somme de 42 millions, soit à 528 millions, en partie en suite d'une nouvelle réduction des engagements à l'étranger. Le compte « Banques et banquiers », lit-on dans le rapport, qui ne comprend plus aucun avoir illiquide (gelé), est revenu à 16 millions 917.351 frs. à l'actif et à frs. 15.672.310 au passif, tandis que les comptes-courants débiteurs ont légèrement augmenté à fr. 299.316.392. Le compte de chèques et de créanciers à vue, par contre, a reculé de 94 à 65 millions, principalement par suite de prélèvement de la clientèle française. En ce qui concerne les résultats, la banque a réussi ainsi qu'on le verra au tableau ci-dessous, à comprimer les frais généraux, mais cependant pas dans une proportion correspondant à la diminution des recettes. Après déduction de sommes mises en réserve interne, ainsi que d'amortissements visibles de fr. 1.517.301, le compte de profits et pertes accuse un bénéfice net de fr. 4.031.807 (4.901.120 francs), faisant avec le report antérieur un total disponible de fr. 4.230.575 (fr. 5.198.768 en 1931).

L'assemblée générale du 25 février a voté la répartition d'un dividende de 4 0/0 (5 0/0), ainsi que la proposition, déjà annoncée dans nos colonnes, de modifier les statuts à l'effet d'autoriser la société à acquérir par rachats dans le marché de ses propres actions, en vue de leur amortissement jusqu'à concurrence de fr. 25.000.000.

A ce sujet, le rapport s'exprimait comme suit :

« Si nous vous faisons cette proposition, c'est qu'il faut aujourd'hui nécessairement s'attendre à voir les possibilités d'activité et de gain d'un établissement de banque à relations internationales et traitant principalement les affaires de crédit et de dépôts, rester longtemps fortement amoindries, et qu'en conséquence il s'impose de rétablir un rapport plus normal entre le capital-actions et le total du bilan. Si l'on estime, assez logiquement du reste, qu'avec une consolidation générale de la situation économique on reviendra à une époque d'affaires normales et non, comme pendant la dernière décennie, de prospérité illusoire, une certaine réduction du fonds social sera d'autant plus justifiée qu'il ne sera vraisemblablement guère possible, malgré le programme d'économies introduit, de réduire les frais généraux proportionnellement à la diminution des bénéfices bruts. Le tableau comparatif suivant illustre la relation entre le capital social et le total du bilan, ces 20 dernières années :

Capital-act. Total du bilan	(en milliers de francs)	
1913	30,000	162,813
1916	40,000	241,691
1918	60,000	334,664
1923	10,000	347,959
1926	75,000	509,865
1927	75,000	589,361
1928	100,000	666,618
1929	100,000	765,914

1930	100,000	835,976
1931	100,000	569,906
1932	100,000	527,957

Avec cette proposition, nous entendons ramener notre capital-actions à son chiffre d'avant sa dernière augmentation.

L'acceptation de cette proposition étant indubitablement dans l'intérêt de nos actionnaires, puisque le capital à rémunérer s'en trouvera diminué, nous avons déjà, dans cette intention, fait, acquérir, par l'entremise d'une société amie, un nombre assez important d'actions, venues ces derniers temps sur le marché à la suite de l'incident de Paris qu'on sait et sous la première impression duquel des actionnaires, français surtout, ont été amenés à réaliser leurs titres. Si nous ne devions pas réussir à racheter à des prix raisonnables le nombre total d'actions envisagé, notre proposition ne nous y obligera pas, car ce que nous demandons à l'assemblée générale est seulement l'octroi d'un droit de rachat, qui toutefois n'entraîne pas l'obligation de l'exercer.

A notre regret, nous ne sommes pas encore à même de pouvoir vous annoncer le règlement définitif de notre différend, grossi de prime abord outre mesure pour des raisons de politique intérieure, avec le fisc français, bien que la main-mise ordonnée par celui-ci ait été levée depuis pas encore terminée, on ne peut à cette heure déterminer si et de quelles revendications fiscales la banque peut être tenue responsable ».

Exercice au 31 dec. 1932 1931 1930

	en milliers de francs		
Porefeuille com.	4044	4525	4305
Compte d'intérêts	10035	11666	11138
Compte de com.	3829	5497	5321
Fonds publ. et synd.	2464	2550	3941
Total	20372	24238	24705

Intérêts passifs	6474	6641	7001
Amortissements	1517	3630	140
Frais généraux	7313	7926	8311
Impôts, timbre	1037	1139	1186
Bénéfice net	4032	4901	8067
Dividende	4000	5000	8000
Dividende en 0/0	4 0/0	5 0/0	8 0/0
Report à nouveau	231	199	298

PASSIF :	100000	100000	100000
Capital-actions	33500	33500	33500
Réserves	15672	16638	15843
Banques	65090	94242	277523
Créanciers à vue, chèques	131945	128908	
Créanciers à terme	132022	131718	140480
Obligations	43373	57547	115404
Acceptations, effets			

ACTIF :	65576	59806	29731
Caisse, etc.	16917	53137	196648
Banques	75922	101427	144507
Portefeuille comm.	299316	294831	425245
Débiteurs	30141	28337	22609
Titres et particip.	29084	27369	11561
Syndicats	11000	5000	5000
Immeubles			
Total du bilan	527958	569906	835967

Cours des actions (fr. 500)			
Plus haut	505	794	791
Plus bas	305	495	710
Fin d'année	390	504	716

Cours actuel : 418.

PARLONS DE TOUT

Une question m'est posée par une femme, à laquelle il me faut bien essayer de répondre, car le nombre est immense des femmes qui estiment que leur rôle de ménagère est sans grandeur. La voici :

« Pourquoi donner à un mari toute une jeunesse, toute une honnêteté, pour être considérée par lui comme un article de ménage ? »

Il me semble qu'ici c'est à la femme elle-même qu'il appartient de s'interroger d'abord, et peut-être de faire ensuite son mea culpa. La plupart des femmes, en effet, qui sont attentives à bien tenir leur ménage oublient de demeurer désirables. De même que les hommes inclinent à penser qu'en gagnant le pain quotidien du ménage, ils font tout leur devoir, et que leur femme ne saurait leur demander rien de plus, les ménagères diligentes jugent qu'elles ont rempli le leur, intégralement, en faisant en sorte que rien ne cloche dans leur intérieur. Egale erreur. Le mariage n'est pas une association purement utilitaire; il y faut une atmosphère de tendresse. Une ménagère qui n'est qu'excellente ménagère n'inspire que de l'estime; il est bien préférable que la femme ne soit pas animée d'un zèle excessif dans la tenue du ménage et qu'elle demeure désirable par des côtés frivoles si vous voulez, mais qui sont ceux par lesquels elle conserve l'amour de son mari.

Je m'assure qu'un homme est plus sensible aux soins que donne sa femme à sa chevelure par exemple qu'à ceux qu'elle prodigue à sa batterie de cuisine. Et je tiens pour certain qu'un peu de coquetterie qui ne coûte rien que du goût —, est la condition sine qua non de la continuité d'attention que prêterait un mari à sa femme, même après l'accoutumance de plusieurs années de mariage. Je sais des ménagères très suffisantes qui restent aussi des femmes; j'en sais d'autres, — plus nombreuses, — qui cessent de l'être. Cela n'est pas la faute de leur mari.

Il faut bien le dire, ce qui fait le plus défaut au caractère féminin, c'est la mesure : En général la femme est excessive dans ses actes comme dans ses sentiments. Elle sera toute à son intérieur, ou elle sera toute « en dehors ». Egal excès. L'homme n'aime pas le désordre; il n'est pas fêru d'un ordre excessif. Il ne hait pas quelques échappées amusantes; il aime de se retrouver à l'ordinaire chez lui. Si toutes les femmes comprenaient cela, tous les ménages seraient autant de petits paradis.

M. X., philosopant.

Souscrivez un abonnement :
Le

JOURNAL SUISSE D'EGYPTE
ET DU PROCHE-ORIENT

vous remercie de cette preuve de sympathie et d'intérêt

LLOYD TRIESTINO

(Flotte riunite LLOYD TRIESTINO-MARITIMA ITALIANA-SITMAR)

Service Express de Grand Luxe Egypte-Europe DÉPARTS D'ALEXANDRIE :

POUR LA TYRRHÉNIENNE		POUR L'ADRIATIQUE	
ESPERIA	4 Mars	TEVERE	4 Mars
HELOUAN	9 Mars	AUSONIA	11 Mars
ESPERIA	18 Mars	TEVERE	18 Mars
GANCE	23 Mars	AUSONIA	25 Mars
ESPERIA	1 Avril	TEVERE	1 Avril
PILSNA	6 Avril	AUSONIA	8 Avril
ESPERIA	15 Avril	TEVERE	15 Avril
HELOUAN	20 Avril	AUSONIA	22 Avril
ESPERIA	29 Avril	TEVERE	29 Avril

Ligne de luxe pour la Palestine, Syrie, Istanbul
8, 22 Mars. — 5, 19 Avril.

Ligne Postale pour la Palestine, Syrie, Chypre
4, 6, 18, 20 Mars. — 1, 3, 15, 17, 29 Avril.

Pour tous renseignements s'adresser :
Alexandrie : Agence Générale : 30 Rue Chérif Pacha. — Le Caire : D. E. Munari, 4 Rue Kamel ainsi qu'aux bureaux des Maisons de Voyages Thos. Cook & Son, American Express Coy et Cox & Kings (Agents).

Avez-vous essayé les nouveaux produits SHELL?

SHELL CAR POLISH
pour nettoyer et faire
briller vos Autos.

SHELL FURNITURE
POLISH
pour vos meubles.

SHELL FLOOR POLISH
pour vos parquets.

SHELL HOUSEHOLD
OIL
pour tous besoins
dans la maison.



DE BONNE QUALITÉ ET EN MÊME TEMPS, TRÈS BON MARCHÉ.

BUHLER FRÈRES

Atelier de construction et Fonderies
à UZWIL (Suisse)

Installations de moulins automatiques
Silos & entrepôts

Installations de transports mécaniques & pneumatiques
machines pour fabriques de chocolat & pâtes alimentaires

Presses à imprimer DUPLEX

Bureau d'Alexandrie : 14, Rue Stamboul
B. P. 1622, Tél. 4180

CIGARETTES
COUTARELLI
Maden supérieur
20 - 25
CIGARETTES
P.T. 5.

DRESDNER BANK

FONDÉE EN 1872 — Capital & Réserves R.M. 250.000.000

168 SUCCURSALES. — En Egypte : LE CAIRE - ALEXANDRIE

BANQUES AFFILIÉES :

BANCO GERMANICO DE LA AMERICA DEL SUD (DEUTSCH-SUEDAMERIKANISCHE BANK) avec Sièges en Espagne, Argentine, Paraguay, Chili, Mexique, Brésil.

DEUTSCHE ORIENTBANK A.G., avec Sièges en Turquie.

MERCURBANK - WIEN, avec Sièges en Autriche.

SOCIETATEA BANCARA ROMANA, avec Sièges en Roumanie.

PROEHL & GUTMANN, Amsterdam.

AKTIEN-GESELLSCHAFT "LIBAUER BANK" à Riga et Libau.

BANQUE INTERNATIONALE A LUXEMBOURG S.A. à Luxembourg.

Toutes Opérations de Banque
Correspondants dans le monde entier

NITRATE DE POTASSE

44 % de potasse pure & 13 % d'azote nitrique

L'engrais le plus efficace et le plus économique pour toutes les cultures.

50 Kilogs de Nitrate de Potasse assurent le même effet que 100 Kilogs d'autres engrais azotés.

Agents Consignataires exclusifs en Egypte :

Société Commerciale Belgo-Egyptienne S.A.E.

Ancienne Maison J. GHYSELEN

4, Rue Chérif Pacha B.P. 654
ALEXANDRIE

8, Rue Cheikh Aboul Sebaa B. P. 127
LE CAIRE